

signia

Аппарат слуховой цифровой

MOTION S 1PX, S 2PX, S 3PX

Руководство пользователя



Слуховые
системы

SIEMENS

Содержание

Добро пожаловать	4
Ваш слуховой аппарат	5
Тип аппарата	5
Начальные сведения о вашем слуховом аппарате	5
Компоненты и названия	6
Инструменты управления	8
Настройки	9
Батареи	10
Размер аккумулятора и рекомендации по обращению	10
Замена батарей	11
Повседневное использование	12
Включение/выключение питания	12
Установка и снятие слуховых аппаратов	14
Регулировка громкости звука	17
Смена программы прослушивания	18
Другие регулировки (дополнительно)	18
Особые ситуации прослушивания	19
Разговоры по телефону	19

Техническое обслуживание и уход	20
Слуховые аппараты	20
Вкладыши и трубки	22
Профессиональное техническое обслуживание	25
Дополнительные сведения	26
Информация по технике безопасности	26
Беспроводные функции	26
Возможности	27
Условные обозначения, используемые в данном документе	27
Устранение неисправностей	28
Информация, относящаяся к отдельной стране	30
Обслуживание и гарантия	31

СЛУХОВЫЕ АППАРАТЫ

Добро пожаловать

Благодарим вас за выбор слухового аппарата, который будет всегда сопровождать вас в повседневной жизни. Как всегда при встрече с чем-то новым, необходимо немного времени для ознакомления с устройством.

Данное руководство, а также поддержка со стороны специалиста по слухопротезированию поможет вам оценить преимущества и улучшение качества жизни, которые предоставляет слуховой аппарат.

Чтобы получить максимум пользы от слухового аппарата, рекомендуется носить его каждый день и в течение всего дня. Это поможет привыкнуть к нему.



ОСТОРОЖНО

Важно внимательно и полностью прочитать и вникнуть в суть данных инструкций для пользователя и руководства по технике безопасности. Соблюдайте правила техники безопасности, чтобы избежать порчи аппарата или причинения вреда здоровью.

Ваш слуховой аппарат

i

Данное руководство пользователя содержит описание дополнительных функций, которыми могут быть наделены ваши слуховые аппараты. Попросите своего специалиста по слухопротезированию указать, какими функциями обладают ваши слуховые аппараты.

Тип аппарата

Эти слуховые аппараты относятся к моделям

VTE (заушные). Трубка передает звук от слухового аппарата в ухо.

Начальные сведения о вашем слуховом аппарате

Рекомендуется внимательно ознакомиться с вашим новым слуховым аппаратом. Держа его в руке, попробуйте поработать с инструментами управления и определите их местонахождение на устройстве. Это поможет вам почувствовать себя увереннее при использовании инструментов управления, после того, как вы наденете слуховой аппарат.

i

Если вы испытываете неудобства при нажатии на инструменты управления слухового аппарата, когда он надет, уточните у специалиста по слухопротезированию о возможности использования пульта дистанционного управления

Компоненты и названия

К слуховому аппарату крепятся либо рожок с трубкой и изготовленным на заказ вкладышем, либо тонкая трубка (LifeTube) и стандартный вкладыш (LifeTip).






- | | |
|-------------------------------------|---|
| 1 Вкладыш (LifeTip) | 4 Рожок |
| 2 Удерживающая леска (опция) | 5 Отверстия микрофона |
| 3 Трубка (LifeTube) | 6 Кнопка (управление) |
| | 7 Батарейный отсек (выключатель питания) |

Вы можете использовать стандартные вкладыши вместе со стандартной трубкой или вкладыши, изготовленные на заказ, с рожком и трубкой.

Вы можете легко заменить стандартные вкладыши и очистить стандартную трубку. См. дополнительную информацию в разделе "Техническое обслуживание и уход".

	Стандартные вкладыши / трубки	Размер
--	--------------------------------------	---------------

<input type="radio"/>	 LifeTip открытый или закрытый	
<input type="radio"/>	 LifeTip полуоткрытый	
<input type="radio"/>	 LifeTip двойной	
<input type="radio"/>	LifeTube	

Вкладыши, изготовленные на заказ

Примеры:



Инструменты управления

С помощью кнопки можно, например, переключать слуховые программы. Нужные функции кнопки программирует специалист по слухопротезированию.



i

Вы можете пользоваться пультом дистанционного управления или приложением для смартфона для управления слуховым аппаратом.

Функции кнопки

L

R

Быстрое нажатие:

Изменить программу

Увеличить громкость

Уменьшить громкость

Усилить сигнал Тиннитус-терапии

Ослабить сигнал Тиннитус-терапии

Долгое нажатие:

Дежурный режим/включение питания

L = левый, R = правый

Настройки

Программы прослушивания

1
2
3
4
5
6

См. дополнительную информацию в разделе "Смена программы прослушивания".

Функции

- Задержка при включении питания** позволяет устанавливать слуховой аппарат без свиста.

См. дополнительную информацию в разделе "Включение и выключение питания".

- Функция устранения звона в ушах** (Тиннитус-терапия) издает звук, отвлекающий от звона в ушах.

- Функции **e2e wireless** позволяют одновременно управлять обоими слуховыми аппаратами.

См. дополнительную информацию в разделе "Беспроводные функции".

Батарей

Если батарея разряжена, звук становится тише, либо вы слышите предупреждающий сигнал. От типа батареи зависит срок ее службы до замены на новую.

Размер аккумулятора и рекомендации по обращению

Обратитесь за рекомендациями к специалисту по слухопротезированию.

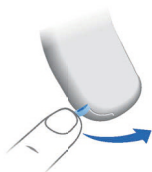
Размер батареи:	312
-----------------	-----

- Используйте аккумуляторные батареи надлежащего размера для ваших слуховых аппаратов.
- Извлеките батареи, если вы не собираетесь пользоваться слуховым аппаратом в течение нескольких дней.
- Всегда имейте при себе запасные батареи.
- Немедленно извлекайте разряженные батареи и утилизируйте их, следуя локальным требованиям по утилизации.

Замена батарей

Извлечение батареи:

- ▶ Откройте батарейный отсек.



- ▶ Для извлечения батареи используйте магнит. Магнит для извлечения батареи поставляется в качестве принадлежности.



Установка батареи:

- ▶ Если батарея находится в защитной пленке, то снимайте ее непосредственно перед использованием батареи.



- ▶ Вставьте батарею знаком "+" вверх (см. рисунок).



- ▶ Осторожно закройте батарейный отсек. Если вы ощущаете сопротивление, значит, батарея установлена неправильно.

Не прикладывайте силу, закрывая отсек с батареями. Так можно повредить устройство.

Повседневное использование

Включение/выключение питания

Имеются следующие варианты включения или выключения слухового аппарата.

Через батарейный отсек:

- ▶ Включение: Закройте батарейный отсек.
Устанавливаются громкость и программа прослушивания, которые используются **по умолчанию**.
- ▶ Выключение: Откройте батарейный отсек до первого ограничителя.

С помощью кнопки:

- ▶ Включение/выключение питания: Нажмите и удерживайте кнопку в течение нескольких секунд. См. настройки ваших средств управления в разделе "Инструменты управления".

После включения питания устанавливаются громкость и программа прослушивания, которые использовались **ранее**.

С помощью пульта дистанционного управления:

- ▶ Следуйте инструкциям, которые содержатся в руководстве пользователя на пульт дистанционного управления.

После включения питания устанавливаются громкость и программа прослушивания, которые использовались **ранее**.

При ношении слуховых аппаратов может звучать предупредительный сигнал, указывающий на включение или выключение аппарата.

Если активирована функция **задержка при включении питания**, слуховой аппарат включается с задержкой в несколько секунд. В течение этого времени можно вставить слуховой аппарат в уши, не слыша неприятного ответного свиста.

Функция "задержка при включении питания" активируется специалистом по слухопротезированию

Установка и снятие слуховых аппаратов

Слуховые аппараты, предназначенные для правого и левого уха, отличаются. Сторону установки указывают цветные маркеры:

- красный маркер = правое ухо
- синий маркер = левое ухо



Установка слухового аппарата:

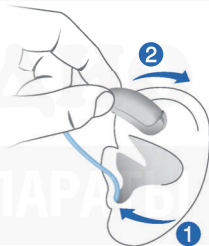
- ▶ Прижмите трубку ко вкладышу. ▶

Осторожно введите вкладыш в ушной канал ①.

- ▶ Слегка поверните его, чтобы он встал на место.

Откройте и закройте рот, чтобы устранить скопление воздуха в ушном канале.

- ▶ Поднимите слуховой аппарат и установите его по верхней части уха ②.



ОСТОРОЖНО

Опасность травмирования!

- ▶ Аккуратно вставьте вкладыш не слишком глубоко в ухо.

i

- Возможно, удобнее надевать **правый** слуховой аппарат **правой** рукой, а **левый** - **левой**.
- Если у вас возникают проблемы при установке вкладыша, слегка оттяните мочку уха вниз второй рукой. При этом ушной канал открывается и установка вкладыша упрощается.

Дополнительный фиксирующий провод позволяет надежно зафиксировать вкладыш в ухе.

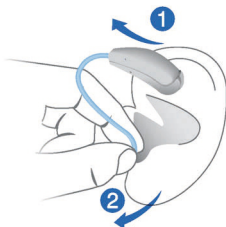
Для установки фиксирующего провода:

- ▶ Согните фиксирующий провод и осторожно поместите его в нижнюю часть ушной раковины (см. рисунок).



Снятие слухового аппарата:

- ▶ Поднимите слуховой аппарат и сдвиньте его по верхней части уха **1**.
- ▶ Прижмите трубку ко вкладышу и аккуратно извлеките его **2**.



ОСТОРОЖНО

Опасность травмирования!

- ▶ В очень редких ситуациях вкладыш может остаться в ухе во время снятия слухового аппарата. В подобной ситуации вкладыш должен удалить медицинский работник.

После использования очистите и высушите слуховой аппарат. Подробные сведения см. в разделе "Техническое обслуживание и уход".

Регулировка громкости звука

Ваши слуховые аппараты автоматически регулируют громкость в зависимости от ситуации прослушивания.

- ▶ Если вы предпочитаете регулировать громкость звука вручную, коротко нажмите кнопку, либо воспользуйтесь пультом дистанционного управления.

См. настройки кнопки в разделе "Инструменты управления".

Дополнительный звуковой сигнал может указывать на изменение громкости звука. После достижения максимальной или минимальной громкости звука вы можете услышать дополнительный звуковой сигнал.

СЛУХОВЫЕ АППАРАТЫ

Смена программы прослушивания

В зависимости от ситуации прослушивания ваши слуховые аппараты автоматически регулируют уровень громкости.

Ваши слуховые аппараты могут также иметь несколько слуховых программ, которые позволяют регулировать звук, если это необходимо.

Дополнительный сигнал может указывать на изменение программы.

- ▶ Для изменения программы прослушивания быстро нажмите кнопку, либо воспользуйтесь пультом дистанционного управления.

См. настройки ваших средств управления в разделе "Инструменты управления". См. список слуховых программ в разделе "Настройки".

Другие регулировки (дополнительно)

Инструменты управления вашего слухового аппарата можно также использовать для изменения, например, уровня сигнала устранения звона в ушах (Тиннитус-терапии).

См. настройки ваших инструментов управления в разделе "Инструменты управления".

Особые ситуации прослушивания

Разговоры по телефону

Когда вы разговариваете по телефону, держите телефонную трубку немного выше уха. Слуховой аппарат и телефонная трубка должны находиться на одном уровне. Слегка поверните трубку так, чтобы ухо было закрыто неполностью.



Программа "Телефон"

При разговоре по телефону вы можете установить нужную вам громкость. Попросите специалиста по слухопротезированию сконфигурировать программу "Телефон".

- ▶ Переключайтесь на программу "Телефон" всякий раз, когда вы разговариваете по телефону.

Можно определить, настроена ли программа `telesoil` для ваших слуховых аппаратов, обратившись к разделу "Настройки".

Техническое обслуживание и уход

Чтобы избежать повреждения слуховых аппаратов, важно ухаживать за ними и соблюдать определенные основные правила, которые через некоторое время войдут в привычку.

Слуховые аппараты

Просушка и хранение

- ▶ На ночь снимайте ваши слуховые аппараты для просушивания.
- ▶ Обратитесь к специалисту по слухопротезированию за дополнительной информацией о средствах для просушки.
- ▶ Если слуховой аппарат не используется в течение длительного времени, храните его с открытым отсеком для батарей, из которого вынуты батареи, чтобы избежать неблагоприятного воздействия влаги.

Очистка

Ваши слуховые аппараты имеют защитное покрытие. Однако, если слуховые аппараты регулярно не очищать, то они могут выйти из строя или причинить вред здоровью.

- ▶ Слуховые аппараты следует ежедневно очищать сухой мягкой тканью.
- ▶ Запрещается мыть проточной водой или погружать устройства в воду.
- ▶ Не давите на устройство во время очистки.



- ▶ Узнайте у специалиста по слухопротезированию о специальных чистящих средствах, специальных комплектах по уходу за слуховым аппаратом, а также подробные сведения по поддержанию слуховых аппаратов в хорошем состоянии.

СЛУХОВЫЕ АППАРАТЫ

Вкладыши и трубки

На вкладышах может скапливаться ушная сера. Это может влиять на качество звука.

- Для слуховых аппаратов со стандартной трубкой (LifeTube):

Очищайте вкладыши каждый день, а трубки – как предписывает инструкция.

Заменяйте вкладыши и трубки примерно каждые три – шесть месяцев или чаще, если вы заметите на них трещины или другие изменения.

- Для слуховых аппаратов с рожковым креплением:

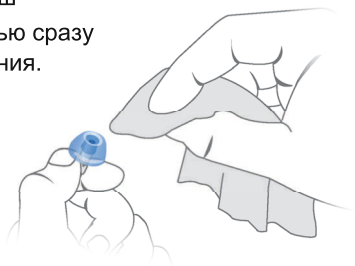
Ежедневно очищайте вкладыши.

В случае необходимости попросите специалиста по слухопротезированию очистить трубки или заменить вкладыши и трубки.

Очистка вкладышей ►

Очищайте вкладыш мягкой сухой тканью сразу после использования.

Это не позволит ушной сере высохнуть и затвердеть.



- Запрещается мыть проточной водой или погружать вкладыш в воду.

МЕД-АУДИО

СЛУХОВЫЕ АППАРАТЫ

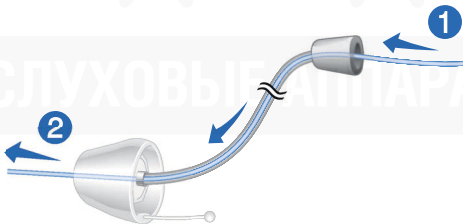
Очистка трубок

Запрещается мыть проточной водой или погружать трубку в воду.

Очищать стандартные трубки (LifeTube) можно с помощью специальной лески для очистки.

Узнайте подробные сведения о леске для очистки у своего специалиста по слухопротезированию

- ▶ Отверните трубку.
- ▶ Осторожно вставьте леску для очистки в трубку **1**.
- ▶ Протолкните леску для очистки по всей длине трубки **2**.



- ▶ Удалите из трубки любые скопившиеся в ней загрязнения или серу.
- ▶ Осторожно извлеките леску для очистки из трубки.
- ▶ Установите трубку на слуховой аппарат.

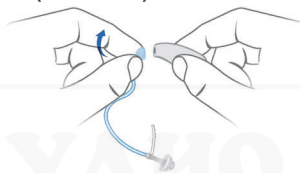
Замена стандартных вкладышей (LifeTip) ►

Снимите
использованный
вкладыш и
установите новый.



Замена стандартных трубок (LifeTube) ►

► Отвинтите
использованную
трубку и привинтите
новую.



Профессиональное техническое обслуживание

Ваш специалист по слухопротезированию может провести тщательную профессиональную очистку и техническое обслуживание.

При необходимости, изготовленные на заказ вкладыши и фильтры ушной серы должен заменить специалист.

Обращайтесь к своему специалисту по слухопротезированию за получением персональных рекомендаций в отношении периодичности технического обслуживания и за поддержкой.

Дополнительные сведения

Информация по технике безопасности

Дополнительную информацию по технике безопасности можно найти в руководстве по технике безопасности, входящем в комплект устройства.

Беспроводные функции

Ваш слуховой аппарат оборудован беспроводными функциями. Они обеспечивают синхронизацию между двумя вашими слуховыми аппаратами:

- При изменении громкости звука или программы на одном аппарате происходит автоматическое изменение соответствующих параметров на другом.
- Оба слуховых аппарата одновременно и автоматически адаптируются к ситуации прослушивания.

Беспроводные функции позволяют использовать дистанционное управление.

Возможности

Тип доступного дополнительного оборудования зависит от типа слухового аппарата.

Обратитесь к специалисту по слухопротезированию за дополнительной информацией.

Условные обозначения, используемые в данном документе



Указывает ситуацию, которая может повлечь за собой незначительные травмы или травмы средней тяжести.



Указывает на опасность причинения материального ущерба.



Советы и рекомендации по эксплуатации устройства.

Устранение неисправностей

Возможные неисправности и способы устранения

Тихий звук.

- Увеличьте громкость.
 - Замените разряженную батарею.
 - Очистите или замените трубку и вкладыш.
-

Слуховой аппарат издаёт свистящий звук.

- Снова установите вкладыш так, что бы добиться его хорошей фиксации.
 - Уменьшите громкость.
 - Очистите или замените вкладыш.
-

Звук искажён.

- Уменьшите громкость.
 - Замените разряженную батарею.
 - Очистите или замените трубку и вкладыш.
-

Слуховой аппарат издаёт звуковые сигналы.

- Замените разряженную батарею.
-

Возможные неисправности и способы устранения

Слуховой аппарат не работает.

- Включите питание слухового аппарата.
- Осторожно полностью закройте батарейный отсек.
- Замените разряженную батарею.
- Проверьте, правильно ли установлена батарея.
- Активна опция включения питания с задержкой. Подождите несколько секунд и повторите проверку.

При возникновении проблем обратитесь за консультацией к вашему специалисту по слухопротезированию.

СЛУХОВЫЕ АППАРАТЫ

Информация, относящаяся к отдельной стране

Утилизация производится согласно действующему на территории РФ законодательству. Класс отходов по СанПин 2.1.7.2790-10 (Класс А)



Обслуживание и гарантия

Серийные номера

Левый:

Правый:

Даты проведения обслуживания

1:

4:

2:

5:

3:

6:

Гарантия

Дата приобретения:

Гарантийный срок, месяцев:

Ваш специалист по слухопротезированию

Срок службы 5 лет

ПРИЛОЖЕНИЕ К РУКОВОДСТВАМ ПОЛЬЗОВАТЕЛЯ

Аппарат слуховой цифровой MOTION с принадлежностями

СВЕДЕНИЯ О РЕГИСТРАЦИИ/СЕРТИФИКАЦИИ В РОССИИ

Аппарат слуховой цифровой MOTION с принадлежностями зарегистрирован в Российской Федерации

Федеральная служба по надзору в сфере здравоохранения:

Регистрационное удостоверение на медицинское изделие № ФСЗ 2011/09235 от 12.03.2018, срок действия не ограничен. <http://www.roszdravnadzor.ru/>

Система сертификации ГОСТ Р:



Орган по сертификации продукции Общества с ограниченной ответственностью «Региональный центр оценки соответствия» Аттестат аккредитации № RA.RU.11PC52 от 11.12.2014, срок действия - бессрочный, выданный Федеральной службой по аккредитации

Регистрационный номер декларации о соответствии РОСС DE.PC52.D01546 от 26.03.2018

Соответствует требованиям нормативной документации:

ГОСТ Р 50444-92 (Разд. 3, 4)

ГОСТ Р 51024-2012

ГОСТ Р МЭК 60601-1-2010

ГОСТ ISO 10993-1-2011

ГОСТ Р ИСО 10993-2-2009

ГОСТ ISO 10993-10-2011

ГОСТ ISO 10993-12-2015

ГОСТ Р 52770-2016

Дата принятия декларации 26.03.2018

Декларация о соответствии действительна до 25.03.2021

ИМПОРТЕР

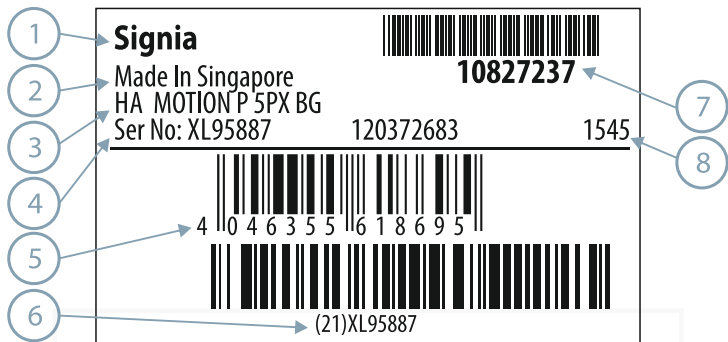
ООО "Сивантос (РУС)"

Российская Федерация, 115162, г. Москва, ул. Шухова, д.14

Телефон: +7 495 401 96 36

E-mail: support.cis@sivantos.com

**РАСШИФРОВКА ИНФОРМАЦИИ НА ПРИМЕРЕ ЭТИКЕТКИ
ТОВАРНОЙ УПАКОВКИ ДЛЯ АППАРАТА MOTION P 5PX BG**



- 1 бренд
- 2 место производства (сделано в Сингапуре)
- 3 логистическая строка, включающая сокращенное или полное наименование модели слухового аппарата, в данном случае MOTION P 5PX BG.
HA - сокращение от Hearing Aid - слуховой аппарат,
BG -сокращение от beige- бежевый
- 4 заказной номер CA
- 5 штрих-код в системе EAN 128
- 6 серийный номер изделия
- 7 идентификационный номер изделия в системе EAN 128
- 8 дата производства ГГНН (последние две цифры года, неделя года)

ГАРАНТИЙНЫЙ ТАЛОН

Модель _____

Серийный номер _____

Дата продажи « _____ » _____ г.

Штамп магазина _____

Подпись продавца _____

Срок гарантии _____ месяцев

С условиями гарантийного обслуживания ознакомлен,
внешний вид проверил, товар в полной комплектации получил

Подпись покупателя _____

Дата обращения « _____ » _____ г.

Заключение мастера, выполненные работы _____

Дата выдачи (возврата)
прибора потребителю « _____ » _____ г.

Подпись
или штамп мастера

Работу принял _____
(подпись клиента)

ГАРАНТИЙНЫЙ ТАЛОН

Дата обращения « _____ » _____ г.

Заключение мастера, выполненные работы _____

Дата выдачи (возврата)
прибора потребителю « _____ » _____ г.

Подпись _____ Работу принял _____
или штамп мастера (подпись клиента)

Дата обращения « _____ » _____ г.

Заключение мастера, выполненные работы _____

Дата выдачи (возврата)
прибора потребителю « _____ » _____ г.

Подпись _____ Работу принял _____
или штамп мастера (подпись клиента)



Официальный производитель

Signia GmbH (Сигния ГмБХ)

Henri-Dunant-Strasse 100

91058 Erlangen

Германия

Телефон +49 9131 308 0

Произведено компанией Signia GmbH
по лицензии торговой марки Siemens AG.

Место производства

Sivantos Pte Ltd, Blk 28,
Ayer Rajah Crescent
#06-08, 139959, Singapore

Сивантос ПТЕ. ЛТД
28 Айер Раджа Кришент
№06-08, Сингапур (139959)

Sivantos Pte.Ltd.,
18 Tai Seng Street
#08-08, 539775, Singapore

Сивантос ПТЕ. ЛТД
18 Тай Сенг Стрит
№08-08, Сингапур (539775)

Document No. 02723-99T01-5600 RU RUS D00180921

Order/Item No. 109 598 76

Master Rev01, 01.2016

© Signia GmbH, 05.2018



www.signia-hearing.com