

WIDEX **EVOKE™**

ИНСТРУКЦИЯ ДЛЯ ПОЛЬЗОВАТЕЛЯ СЕРИЯ WIDEX EVOKE™

Модель E-FM
BTE
(Заушная модель)



WIDEX®
HIGH DEFINITION HEARING

ВАШ СЛУХОВОЙ АППАРАТ

(Заполняется специалистом)

Серия Вашего слухового аппарата:

ПРОГРАММЫ

- | | |
|--|---|
| <input type="checkbox"/> Универсальная | <input type="checkbox"/> Расширитель диапазона слышимости |
| <input type="checkbox"/> В тишине | <input type="checkbox"/> Расширитель диапазона слышимости |
| <input type="checkbox"/> Комфорт | <input type="checkbox"/> Расширитель диапазона слышимости |
| <input type="checkbox"/> Транспорт | <input type="checkbox"/> Расширитель диапазона слышимости |
| <input type="checkbox"/> Город | <input type="checkbox"/> Расширитель диапазона слышимости |
| <input type="checkbox"/> Максимальная слышимость | <input type="checkbox"/> Расширитель диапазона слышимости |
| <input type="checkbox"/> На вечеринке | <input type="checkbox"/> Расширитель диапазона слышимости |
| <input type="checkbox"/> Компания | <input type="checkbox"/> Расширитель диапазона слышимости |
-

ПРОГРАММЫ

Музыка

Расширитель диапазона слышимости

СПЕЦИАЛЬНЫЕ ПРОГРАММЫ

Zen

Расширитель диапазона слышимости

Телефон

Расширитель диапазона слышимости

ПРОГРАММЫ SMARTTOGGLE

Zen+

Расширитель диапазона слышимости

Phone+

Расширитель диапазона слышимости

ПРИМЕЧАНИЕ

Названия программ в таблице - это названия по умолчанию. Если Вы хотите использовать другие доступные названия, впишите их в таблицу. Таким образом Вы всегда будете знать, какие программы есть в Ваших слуховых аппаратах.

ПРИМЕЧАНИЕ

Прочитайте эту инструкцию и «Ушные вкладыши для слуховых аппаратов Widex», прежде чем использовать слуховой аппарат.

ПРИМЕЧАНИЕ

Этот слуховой аппарат позволяет в беспроводном режиме управлять аппаратом и передавать сигналы со смартфона и других устройств. Чтобы получить больше информации обратитесь к своему специалисту или посетите сайт global.widex.com/EVOKE.

Этот слуховой аппарат работает в беспроводном режиме через приложение TONELINK App. Мы не несем ответственности в том случае, если Вы используете приложения третьих лиц или если приложение TONELINK App используется с другим аппаратом.

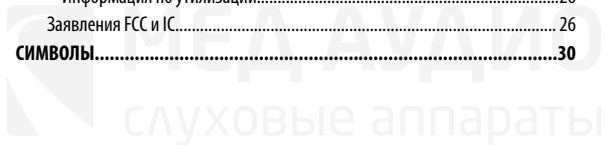


МЕД АУДИО
слуховые аппараты

СОДЕРЖАНИЕ

ВАШ СЛУХОВОЙ АППАРАТ.....	7
Добро пожаловать.....	7
Знакомство со слуховым аппаратом.....	7
Важная информация о безопасности.....	8
ВАШ СЛУХОВОЙ АППАРАТ.....	11
Показания к применению.....	11
Назначение.....	11
Батарейка.....	11
Индикация низкого заряда батареи.....	12
Замена батареек.....	12
Звуковые сигналы.....	13
Потеря пары.....	13
Как отличить правый слуховой аппарат от левого.....	14
Включение и выключение слухового аппарата.....	14
Надевание и снятие слухового аппарата.....	14
Программы.....	15
Программа Zen.....	18
Переключение программ и регулировка звука.....	18
Использование телефона с Вашими слуховыми аппаратами.....	19
СОПРЯЖЕНИЕ ВАШЕГО СЛУХОВОГО АППАРАТА СО СМАРТФОНОМ.....	20

УХОД.....	21
Инструменты.....	21
Уход.....	21
АКСЕССУАРЫ.....	23
ПОИСК И УСТРАНЕНИЕ ПРОБЛЕМ.....	24
НОРМАТИВНАЯ ИНФОРМАЦИЯ.....	26
Директивы ЕС.....	26
Директива 2014/53/EU.....	26
Информация по утилизации.....	26
Заявления FCC и IC.....	26
СИМВОЛЫ.....	30



ВАШ СЛУХОВОЙ АППАРАТ

Добро пожаловать

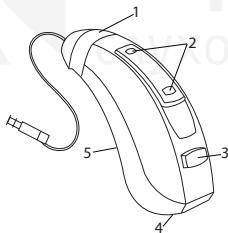
Поздравляем с приобретением слухового аппарата.

Используйте ваш слуховой аппарат регулярно, даже если вам потребуется время, чтобы к нему привыкнуть. Нерегулярное использование означает, что пользователь не сможет получить всех преимуществ от слухового аппарата.

ПРИМЕЧАНИЕ

Ваш слуховой аппарат и аксессуары могут отличаться от рисунков, приведенных в данной инструкции. Мы также оставляем за собой право вносить необходимые изменения.

Знакомство со слуховым аппаратом



1. Модуль ушного вкладыша
2. Отверстия микрофона
3. Кнопка
4. Крышка батарейного отсека с ногтевым зацепом
5. Определение правого/левого аппарата. Синим цветом обозначен левый слуховой аппарат, красным — правый.

Важная информация о безопасности

Прежде чем приступить к использованию слухового аппарата, внимательно прочтите эти инструкции.



При проглатывании или использовании не по назначению слуховой аппарат и батареи могут представлять опасность. Проглатывание или использование не по назначению может привести к тяжким последствиям вплоть до летального исхода. В случае проглатывания немедленно свяжитесь с местным центром экстренной помощи или обратитесь в больницу.



Снимайте слуховой аппарат, если вы его не используете. Это поможет проветрить слуховой проход и предотвратить инфекционные заболевания уха.



При малейших подозрениях на инфекционное заболевание уха или аллергию немедленно обратитесь к врачу или аудиологу (специалисту по нарушениям слуха).



Если слуховой аппарат причиняет неудобства или сидит неплотно, вызывая раздражение, покраснение кожи и т. п., обратитесь к аудиологу.



Снимайте слуховой аппарат, прежде чем принять душ, посетить бассейн или воспользоваться феном.



Прежде чем наносить косметику, использовать парфюмерию, аэрозоли, гели, лосьоны или крема, обязательно снимите слуховой аппарат.



Не сушите слуховой аппарат в микроволновой печи: это приведет к его необратимой поломке.



Ни в коем случае не пользуйтесь чужими слуховыми аппаратами и не позволяйте использовать свой другим лицам: это может нанести ущерб вашему слуху.



Не используйте слуховой аппарат в местах, где возможно скопление взрывоопасных газов, например в шахтах и т. п.



Храните слуховой аппарат, его детали, аксессуары и батареи в местах, недоступных для детей и лиц с ограниченными умственными способностями.



Ни в коем случае не разбирайте и не пытайтесь самостоятельно отремонтировать слуховой аппарат. Если вам необходимо отремонтировать слуховой аппарат, обратитесь к аудиологу.



В вашем слуховом аппарате используются технологии радиосвязи. Всегда принимайте во внимание обстановку, в которой вы используете слуховой аппарат. Если в месте использования действуют какие-либо ограничения, примите все соответствующие меры для их соблюдения.



Конструкция вашего устройства соответствует международным стандартам электромагнитной совместимости. Однако нельзя исключать, что его использование может привести к помехам в работе другого электрооборудования. В случае обнаружения помех не подходите близко к электрическому оборудованию.



Слуховой аппарат имеет большую мощность и может воспроизводить звуки громкостью свыше 132 дБ. Поэтому существует риск повреждения вашего остаточного слуха.



Не подвергайте свой слуховой аппарат воздействию экстремальных температур и высокой влажности. Если он намок или вы сильно вспотели, незамедлительно высушите его.



Обратите внимание, что потоковая передача звука в слуховой аппарат на большой громкости может помешать вам услышать другие важные звуки, такие как сигнализация и шум уличного движения. В таких ситуациях необходимо выбрать приемлемый уровень громкости потокового звука.

Хранить и транспортировать слуховые аппараты необходимо при температуре от -20 до $+55$ °C (от -4 до 131 °F) и относительной влажности 10-95 %.

Ваш слуховой аппарат предназначен для работы при температуре от 0 °C (32 °F) до 50 °C (122 °F), относительной влажности 10%-95% и атмосферном давлении от 750 до 1060 мбар.

Технические паспорта и дополнительная информация о вашем зарядном устройстве доступны на сайте <https://global.widex.com>.

 МЕД АУДИО
слуховые аппараты

ВАШ СЛУХОВОЙ АППАРАТ

Показания к применению

Слуховые аппараты показаны лицам старше 36 месяцев с нарушением слуха от минимальной (0 дБ HL) до тяжелой (95 дБ HL) степени и с любыми конфигурациями тугоухости.

Их настройка должна осуществляться сертифицированными специалистами в области слухопротезирования (аудиологами, слухопротезистами, отоларингологами), прошедшими обучение по реабилитации слуха.

Назначение

Слуховые аппараты являются воздухопроводящими усилительными устройствами, предназначенными для использования в повседневной акустической среде. Слуховые аппараты могут быть снабжены программой «Дзен», предназначенной для фонового воспроизведения расслабляющих звуков (т. е. музыки / белого шума) для взрослых, желающих послушать подобные фоновые звуки в спокойной обстановке.

Батарейка

Используйте воздушно-цинковые батареи **типа 312** для вашего слухового аппарата.

Всегда используйте новые батареи именно того типа, который рекомендован вам аудиологом.

ПРИМЕЧАНИЕ

Прежде чем вставить батарею в слуховой аппарат, убедитесь, что она совершенно чистая, без следов каких-либо веществ. В противном случае слуховой аппарат может функционировать не так, как должен.



Никогда не пытайтесь подзарядить воздушно-цинковые батареи слухового аппарата, так как она может взорваться.



Ни в коем случае не оставляйте разряженную батарею в слуховом аппарате, убирая его на хранение. Она может протечь и необратимо повредить слуховой аппарат.



Утилизируйте использованные батареи согласно инструкции на упаковке. Следите за сроком годности батарей.

Индикация низкого заряда батареи

Когда батарея разрядится, может прозвучать звуковой сигнал. Однако, если батарея разрядится внезапно, этого может не произойти. Мы рекомендуем всегда иметь при себе запасную батарею, куда бы вы ни пошли.

Замена батарейки

Чтобы заменить батарейку, сделайте следующее:



Снимите защитную пленку с батарейки и убедитесь, что на ней не осталось следов клея. Оставьте ее «подышать» на 60 секунд.



С помощью зацепа для ногтя аккуратно откройте батарейный отсек и достаньте старую батарейку.



Теперь вставьте новую батарейку так, как показано на рисунке. Закройте батарейный отсек. Если батарейка вставлена правильно, то батарейный отсек закрывается без усилий.

Если Вы не используете слуховой аппарат несколько дней, достаньте батарейку.

ПРИМЕЧАНИЕ

Старайтесь не ронять слуховой аппарат. При замене батарейки держите его над мягкой поверхностью.

Звуковые сигналы

Слуховой аппарат сообщает сигналом об активации какой-либо функции или изменении программы. Эти сигналы могут быть в виде голосовых или звуковых сообщений.

Попросите своего специалиста отключить эти сигналы, если они вам не нужны.

Потеря пары

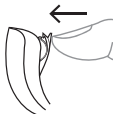
(Функция доступна только в отдельных моделях)

Ваш аудиолог может включить функцию, обеспечивающую подачу сигнала слуховым аппаратом, если он теряет контакт со слуховым аппаратом для другого уха. Вы услышите голосовое сообщение.

Как отличить правый слуховой аппарат от левого

Слуховой аппарат для правого уха помечен красной меткой. Слуховой аппарат для левого уха помечен синей меткой.

Включение и выключение слухового аппарата



Чтобы включить слуховой аппарат, закройте дверцу батарейного отсека. Слуховой аппарат воспроизведет звуковой сигнал, сообщающий о включении, если только ваш аудиолог не отключил эту функцию.



Чтобы выключить слуховой аппарат, сдвиньте крышку батарейного отсека книзу.

ПРИМЕЧАНИЕ

Не забывайте отключать слуховой аппарат, когда не пользуетесь им.

Надевание и снятие слухового аппарата

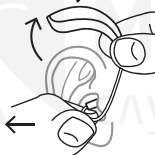
Установка слухового аппарата



1. Вставьте ушной вкладыш в слуховой проход, держа за нижнюю часть трубки/звуковода. Для упрощения установки слухового аппарата попробуйте оттянуть наружное ухо назад и вверх.
2. Затем поместите слуховой аппарат за ухо. Он должен удобно располагаться на ухе рядом с головой.

Ваш слуховой аппарат может быть оснащен различными ушными вкладышами. Более подробные сведения об ушном вкладыше см. в отдельном руководстве по использованию модуля ушного вкладыша.

Снятие слухового аппарата



Для начала извлеките слуховой аппарат из-за уха. Затем аккуратно извлеките ушной вкладыш из слухового прохода, держа за нижнюю часть трубки/звуковода.

Программы

ПРОГРАММЫ	НАЗНАЧЕНИЕ
Универсальная	Для повседневного использования.
Тишина	Специальная программа для прослушивания в тихой обстановке.

ПРОГРАММЫ**НАЗНАЧЕНИЕ**

Комфорт

Специальная программа для прослушивания в шумной обстановке.

Транспорт

Для прослушивания в шумной обстановке: в автомобиле, поезде и т. п.

Усиленная

Используйте эту программу, если вы предпочитаете четкий и резкий звук.

Город

Для прослушивания при переменном уровне шума (в магазинах, на шумном рабочем месте и т. п.).

Вечеринка

Для прослушивания в ситуации, когда много людей говорят одновременно.

Общение

Используйте эту программу, если вы находитесь в небольшой компании, например на семейном обеде.

Музыка

Для прослушивания музыки.

СПЕЦИАЛЬНЫЕ ПРОГРАММЫ НАЗНАЧЕНИЕ

Дзен

Воспроизводит звуки или шумы, создающие расслабляющий звуковой фон.

Телефон

Программа, предназначенная для разговоров по телефону.

ПРОГРАММЫ SMARTTOGGLE НАЗНАЧЕНИЕ

Дзен+

Эта программа аналогична программе «Дзен», но позволяет слушать другие типы звуков или шумов.

Телефон+

Эта программа позволяет вам прослушивать телефон, избегая окружающих шумов. Один из ваших слуховых аппаратов транслирует разговор другому, так что вы слышите его обоими ушами

ПРИМЕЧАНИЕ

Названия в списке программ являются названиями по умолчанию. Ваш аудиолог также может выбрать альтернативное название программы из заранее выбранного списка. Так вам будет еще проще выбирать правильную программу для каждой ситуации прослушивания.

ПРИМЕЧАНИЕ

На слуховом аппарате можно устанавливать только одну программу SmartToggle. В зависимости от характера вашей потери слуха аудиолог может активировать функцию расширителя диапазона слышимости (РДС). Проконсультируйтесь со специалистом, будет ли эта функция полезна для вас. Если ваши потребности или предпочтения со временем изменятся, аудиолог может легко изменить подборку ваших программ.

Программа Zen

В Ваш слуховой аппарат может быть установлена программа проигрывания музыкальных тонов Zen. Она проигрывает музыкальные тоны (иногда шум) на заднем фоне.



Если Вы чувствуете, что стали хуже слышать звуки, речь потеряла четкость, шум в ушах усилился, обратитесь к специалисту по слухопротезированию.



Использование программы Zen может повлиять на восприятие повседневных звуков, в том числе речи. Ей не следует пользоваться в ситуациях, где эти звуки очень важны. Для этих ситуаций выбирайте другую программу.

Переключение программ и регулировка звука

Если у вас два слуховых аппарата, кнопка может быть запрограммирована несколькими способами.

В качестве кнопки для выбора программы:

Чтобы изменить программу, просто нажмите кнопку. Чтобы войти в программу SmartToggle и выйти из нее, нажмите и удерживайте кнопку дольше одной секунды (эта настройка не является обязательной). После того как вы вошли в программу SmartToggle, вы можете переключаться между различными стилями «Дзен», выбранными для вас, просто прикасаясь к кнопке.

В качестве кнопки для регулировки звука:

Нажмите кнопку на правом слуховом аппарате, если вы хотите сделать звук более слышимым и громким. Если вам нужно уменьшить громкость или сделать звучание более комфортным, нажмите кнопку на левом слуховом аппарате.

Долгое нажатие на кнопку на любом из ваших слуховых аппаратов будет включать и отключать звук (эта настройка является дополнительной).

В качестве кнопки для выбора комбинированной программы и регулировки звука:

При наличии данной опции коснитесь кнопки на правом слуховом аппарате, если вы хотите сделать звук более слышимым и громким. Если вам нужно уменьшить громкость или сделать звучание более комфортным, нажмите кнопку на левом слуховом аппарате. Долгое нажатие на кнопку на любом из ваших слуховых аппаратов позволит выбрать программу.

Если у вас есть только один слуховой аппарат, короткое касание позволит выбрать программу, а длительное предоставит доступ к программам SmartToggle.

ПРИМЕЧАНИЕ

Вы также можете использовать приложение для изменения программ и настройки звука в слуховых аппаратах.

Использование телефона с Вашими слуховыми аппаратами



При использовании телефона держите трубку возле головы под углом чуть выше уха, а не прижимайте ее к уху.

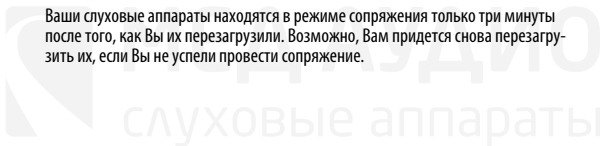
СОПРЯЖЕНИЕ ВАШЕГО СЛУХОВОГО АППАРАТА СО СМАРТФОНОМ

Чтобы провести сопряжение Ваших слуховых аппаратов со смартфоном, Вам необходимо перезагрузить свой слуховой аппарат. Сделайте следующее:

1. Перезагрузите свои слуховые аппараты, открыв и закрыв батарейные секи.
2. Расположите слуховые аппараты рядом с Вашим смартфоном и следуйте инструкциям на Вашем телефоне.
3. Теперь слуховые аппараты и смартфон готовы к использованию.

ПРИМЕЧАНИЕ

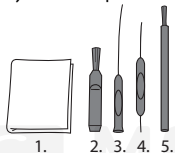
Ваши слуховые аппараты находятся в режиме сопряжения только три минуты после того, как Вы их перезагрузили. Возможно, Вам придется снова перезагрузить их, если Вы не успели провести сопряжение.



УХОД

Инструменты

В комплекте со слуховым аппаратом вы получите следующие инструменты для слухового аппарата:



1. Салфетка
2. Щеточка
3. Длинный инструмент для удаления серы
4. Короткий инструмент для удаления серы
5. Магнит для батареи

Уход

Правильный ежедневный уход за слуховым аппаратом продлит срок его службы и сделает его использование более комфортным.



Протрите слуховой аппарат салфеткой (например, той, которую Вам дал Ваш специалист).

Если отверстия микрофона заблокированы, обратитесь к своему специалисту.

Просушите слуховой аппарат, если он промок или если Вы сильно вспотели. Некоторые люди используют специальные устройства для сушки, такие как Widex PerfectDry Lux, чтобы слуховые аппараты оставались сухими и чистыми. Спросите у своего специалиста, подходит ли это Вам.

Когда Вы не пользуетесь слуховым аппаратом, оставляйте батарейный отсек открытым, чтобы слуховой аппарат проветривался. Для получения информации о том, как чистить модуль ушного вкладыша, обратитесь к Руководству о модуле ушного вкладыша.



Не используйте воду или чистящие средства для чистки слухового аппарата.



Очищайте и осматривайте слуховой аппарат каждый день после использования, чтобы убедиться в его исправности. Если слуховой аппарат сломается во время ношения и его части останутся внутри слухового прохода, обратитесь к врачу. Не пытайтесь достать части самостоятельно.



МЕД АУДИО
слуховые аппараты

АКСЕССУАРЫ

Вы можете использовать различные аксессуары с Вашим слуховым аппаратом. Чтобы понять, могут ли Вам помочь эти аксессуары, обратитесь к Вашему специалисту.

Название	Использование
RC-DEX	пульт дистанционного управления
TV-DEX	для прослушивания ТВ и аудио
PHONE-DEX 2	для легкого стационарного использования
FM+DEX	для потоковой передачи и FM сигналов
UNI-DEX	для подключения слуховых аппаратов к мобильным телефонам
CALL-DEX	для легкого беспроводного подключения к мобильным телефонам
COM-DEX	для беспроводного подключения к мобильным телефонам и другим устройствам по Bluetooth
COM-DEX Remote Mic	чтобы помочь пользователям слуховых аппаратов слышать в сложных акустических ситуациях

Доступно только в некоторых странах.

ПОИСК И УСТРАНЕНИЕ ПРОБЛЕМ

На этих страницах Вы найдете советы, которыми Вы можете воспользоваться, если устройство перестанет работать или будет работать со сбоями. Если устранить проблему не удалось, обратитесь за помощью к своему специалисту.

Проблема	Возможная причина	Решение
Слуховой аппарат молчит	Он не включен	Убедитесь, что батарейный отсек полностью закрыт
	Батарейка не работает	Вставьте новую батарейку
Недостаточная громкость слухового аппарата	Ваше ухо заблокировано серой	Обратитесь к врачу
	Возможно, Ваш слух изменился	Обратитесь к своему специалисту/врачу
Слуховой аппарат постоянно свистит	Ваше ухо заблокировано серой	Обратитесь к врачу
Ваши слуховые аппараты работают не синхронно	Связь между слуховыми аппаратами теряется	Выключите их и снова включите

Проблема	Возможная причина	Решение
Слуховые аппараты не меняют громкость или программу с устройства управления	<p>а. Устройство используется за пределами диапазона передачи</p> <p>б. Рядом наблюдается сильное электромагнитное воздействие</p> <p>в. Устройство и слуховые аппараты не сопряжены</p>	<p>а. Расположите устройство ближе к слуховым аппаратам.</p> <p>б. Отойдите подальше от известного источника помех</p> <p>в. Проконсультируйтесь со специалистами, чтобы убедиться, что устройство сопряжено со слуховыми аппаратами</p>
Вы слышите "прерванную" речь (включается и выключается) из слуховых аппаратов или не слышите речь из противоположного слухового аппарата.	<p>а. Батарейка в одном из слуховых аппаратов не работает</p> <p>б. Рядом наблюдается сильное электромагнитное воздействие</p>	<p>а. Замените батарейку в одном или обоих слуховых аппаратах</p> <p>б. Отойдите подальше от известных источников помех</p>

ПРИМЕЧАНИЕ

Эта информация распространяется только на слуховой аппарат. См. «Ушные вкладыши для слуховых аппаратов Widex» руководство пользователя с информацией о модулей ушного вкладыша. Если устранить проблему не удалось, обратитесь за помощью к своему специалисту.

НОРМАТИВНАЯ ИНФОРМАЦИЯ

Директивы ЕС

Директива 2014/53/EU

Настоящим компания Widex A/S подтверждает, что E-FM отвечает основным требованиям и положениям Директивы 2014/53/EU.

E-FM содержит радиопередатчик, действующий на частоте 10.6 MHz, -54 dBμA/m @10 m.

Копию Декларации о соответствии 2014/53/EU можно найти на сайте:

<http://global.widex.com/doc>



Информация по утилизации

Не утилизируйте слуховые аппараты и их аксессуары вместе с бытовыми отходами.

Слуховые аппараты, батареи и аксессуары необходимо сдавать для утилизации в специализированные организации, занимающиеся переработкой отходов электронного оборудования. Если такой возможности нет, отдайте их своему специалисту по слуховым аппаратам для утилизации в надлежащем порядке.

Заявления FCC и IC

FCC ID:

IC: 5676B-UFM

Заявление Федеральной комиссии связи США

Устройство отвечает части 15 правил FCC. Работа устройства должна отвечать двум условиям:

- (1) устройство не должно вызывать вредных помех и
- (2) оно должно принимать любые радиопомехи, включая помехи, которые могут привести к нарушению в работе.

ПРИМЕЧАНИЕ

Это оборудование было протестировано, в результате чего было выяснено, что оно отвечает требованиям к цифровому устройству класса B, согласно пункту 15 правил FCC. Эти требования касаются ограничений с целью обеспечения защиты от вредных радиопомех в жилом помещении. Это оборудование генерирует, использует и может излучать радиочастотную энергию и, если оно используется без соблюдения инструкций, то может вызвать нарушения в работе средств радиосвязи. Однако нет никакой гарантии, что эти помехи не появятся в определенном помещении. Если это оборудование не мешает работе радио или телевизора, что можно определить, выключив и включив оборудование, пользователь может попытаться устранить эти помехи, выполнив следующее:

- Изменить положение принимающей антенны.
- Увеличить расстояние между оборудованием и приемником.
- Подсоединить оборудование к другому выходу.
- Обратиться к специалисту по наладиванию радио и ТВ.

ПРИМЕЧАНИЕ

Это оборудование отвечает требованиям FCC к предельному уровню излучения в неконтролируемой среде. Этот передатчик не должен работать вместе с другим передатчиком или антенной. Изменения или модификации оборудования, не одобренные Wimax могут лишить пользователя права использовать это оборудование.

Согласно правилам Министерства промышленности Канады, радиопередатчик может действовать только с помощью антенны типа и с уровнем усиления, одобренным для этого передатчика Министерством промышленности Канады.

Чтобы уменьшить потенциальные радиопомехи, тип антенны и усиление должны быть выбраны таким образом, чтобы мощность излучения не превышала уровень, необходимый для успешной связи. Устройство отвечает стандартам RSS Канады. Работа устройства должна отвечать двум условиям:

(1) Устройство не должно вызывать вредных помех и

(2) оно должно принимать любые радиопомехи, включая помехи, которые могут привести к нарушению в работе устройства.

Conformément à la réglementation d'Industrie Canada, le présent émetteur radio peut fonctionner avec une antenne d'un type et d'un gain maximal (ou inférieur) approuvé pour l'émetteur par Industrie Canada.

Dans le but de réduire les risques de brouillage radioélectrique à l'intention des autres utilisateurs, il faut choisir le type d'antenne et son gain de sorte que la puissance isotrope rayonnée équivalente (p.i.r.e.) ne dépasse pas l'intensité nécessaire à l'établissement d'une communication satisfaisante. Le présent appareil est conforme aux CNR d'Industrie Canada applicables aux appareils radio exempts de licence. L'exploitation est autorisée aux deux conditions suivantes :

(1) l'appareil ne doit pas produire de brouillage, et

(2) l'utilisateur de l'appareil doit accepter tout brouillage radioélectrique subi, même si le brouillage est susceptible d'en compromettre le fonctionnement.



MED AUDIO
слуховые аппараты

СИМВОЛЫ

Обозначения, используемые компанией Widex A/S для маркировки медицинских приборов (в этикетках, руководствах по эксплуатации и т. п.).

Символ Название/описание



Изготовитель

Изделие произведено изготовителем, чье наименование и адрес указаны рядом с символом. Если уместно, может также быть указана дата изготовления.



Номер по каталогу

Номер изделия по каталогу (артикул).



Ознакомьтесь с инструкцией по эксплуатации

Инструкция по эксплуатации содержит важную информацию по технике безопасности (предупреждения/меры предосторожности), и перед использованием изделия необходимо ознакомиться с ней.



Предупреждение

Текст, помеченный символом предупреждения, необходимо прочесть до начала эксплуатации изделия.



Маркировка WEEE

«Не утилизировать с бытовыми отходами». По окончании использования изделия его необходимо передать в специализированный пункт сбора для утилизации и переработки и во избежание риска причинения вреда окружающей среде или здоровью людей из-за содержания в нем вредных веществ.

Символ **Название/описание**



Маркировка CE

Изделие отвечает требованиям, изложенным в директивах Европейского союза по маркировке CE.



Маркировка RCM

Устройство отвечает требованиям по электрической безопасности, нормативным требованиям по ЭМС и радиоспектрам для изделий, поставляемых на австралийский или новозеландский рынок.



МЕД АУДИО
слуховые аппараты



WIDEX A/S

Nymoellevej 6, DK-3540 Lyngby, Denmark
<https://global.widex.com>



0123

Руководство №:
9 514 0432 032 02
Выпуск:
2020-07

