

WIDEX **EVOKE™**

ИНСТРУКЦИЯ ДЛЯ ПОЛЬЗОВАТЕЛЯ **СЕРИЯ WIDEX EVOKE™**

Модель E-CIC/E-CIC TR/E-CIC-M/E-CIC-M TR
CIC

(Внутриканальная модель)



WIDEX®
HIGH DEFINITION HEARING

ВАШ СЛУХОВОЙ АППАРАТ

(Заполняется специалистом)

Вент:

Короткий

Полной длины

Без вента

СИС СИС-М

Серия Вашего слухового аппарата:

ПРОГРАММЫ

Универсальная

Расширитель диапазона слышимости

В тишине

Расширитель диапазона слышимости

Комфорт

Расширитель диапазона слышимости

Транспорт

Расширитель диапазона слышимости

Город

Расширитель диапазона слышимости

Максимальная слышимость

Расширитель диапазона слышимости

На вечеринке

Расширитель диапазона слышимости

ПРОГРАММЫ

Компания

Расширитель диапазона слышимости

Музыка

Расширитель диапазона слышимости

СПЕЦИАЛЬНЫЕ ПРОГРАММЫ

Zen

Расширитель диапазона слышимости

Телефон

Расширитель диапазона слышимости

ПРОГРАММА SMARTTOGGLE

Zen+

Расширитель диапазона слышимости

ПРИМЕЧАНИЕ

Названия программ в таблице - это названия по умолчанию. Если Вы хотите использовать другие доступные названия, впишите их в таблицу. Таким образом Вы всегда будете знать, какие программы есть в Ваших слуховых аппаратах.

ПРИМЕЧАНИЕ

СIS-M не является беспроводным слуховым аппаратом, то есть эти слуховые аппараты не могут сообщаться между собой или с другими аксессуарами. Поэтому Вы не сможете отрегулировать звук, и у Вас будет только одна программа прослушивания.

ПРИМЕЧАНИЕ

Этот слуховой аппарат позволяет в беспроводном режиме управлять аппаратом и передавать сигналы со смартфона и других устройств. Чтобы получить больше информации обратитесь к своему специалисту или посетите сайт global.widex.com/EVOKE.

Этот слуховой аппарат работает в беспроводном режиме через приложение TONELINK App. Мы не несем ответственности в том случае, если Вы используете приложения третьих лиц или если приложение TONELINK App используется с другим аппаратом.



МЕД АУДИО
слуховые аппараты

СОДЕРЖАНИЕ

ВАШ СЛУХОВОЙ АППАРАТ.....	7
Добро пожаловать.....	7
Знакомство со слуховым аппаратом.....	7
Важная информация о безопасности.....	9
ВАШ СЛУХОВОЙ АППАРАТ.....	12
Показания к применению.....	12
Назначение.....	12
Батарейка.....	12
Индикация низкого заряда батареи.....	13
Замена батареи.....	13
Звуковые сигналы.....	14
Потеря пары.....	14
Как отличить правый слуховой аппарат от левого.....	15
Включение и выключение слухового аппарата.....	15
Надевание и снятие слухового аппарата.....	16
Как снять слуховой аппарат.....	16
Регулировка звука.....	16
Программы.....	18
Программа Zen.....	20
Смена программ.....	20

СОПРЯЖЕНИЕ ВАШЕГО СЛУХОВОГО АППАРАТА СО СМАРТФОНОМ.....	21
УХОД.....	22
Инструменты.....	22
Уход.....	22
Серная защита.....	25
АКСЕССУАРЫ.....	28
ПОИСК И УСТРАНЕНИЕ ПРОБЛЕМ.....	29
НОРМАТИВНАЯ ИНФОРМАЦИЯ.....	33
Директивы ЕС.....	33
Директива 2014/53/EU.....	33
Информация по утилизации.....	33
Заявления FCC и IC.....	34
СИМВОЛЫ.....	37

ВАШ СЛУХОВОЙ АППАРАТ

Добро пожаловать

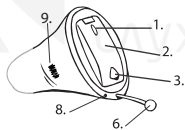
Поздравляем с приобретением слухового аппарата.

Используйте ваш слуховой аппарат регулярно, даже если вам потребуется время, чтобы к нему привыкнуть. Нерегулярное использование означает, что пользователь не сможет получить всех преимуществ от слухового аппарата.

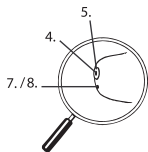
ПРИМЕЧАНИЕ

Ваш слуховой аппарат и аксессуары могут отличаться от рисунков, приведенных в данной инструкции. Мы также оставляем за собой право вносить необходимые изменения.

Знакомство со слуховым аппаратом



1. Отверстия микрофона
2. Крышка батарейного отсека (с функцией выключателя)
3. Ногтевой зацеп
4. Звуковод



5. Фильтр защиты от серы
6. Леска для извлечения
7. Вентиляционный канал (короткий)
8. Вентиляционный канал (полномерный)
9. Определение правого/левого аппарата. Синим цветом обозначен левый слуховой аппарат, красным — правый.



МЕД АУДИО
слуховые аппараты

Важная информация о безопасности

Прежде чем приступить к использованию слухового аппарата, внимательно прочтите эти инструкции.



При проглатывании или использовании не по назначению слуховой аппарат и батареи могут представлять опасность. Проглатывание или использование не по назначению может привести к тяжким последствиям вплоть до летального исхода. В случае проглатывания немедленно свяжитесь с местным центром экстренной помощи или обратитесь в больницу.



Снимайте слуховой аппарат, если вы его не используете. Это поможет проветрить слуховой проход и предотвратить инфекционные заболевания уха.



При малейших подозрениях на инфекционное заболевание уха или аллергию немедленно обратитесь к врачу или аудиологу (специалисту по нарушениям слуха).



Если слуховой аппарат причиняет неудобства или сидит неплотно, вызывая раздражение, покраснение кожи и т. п., обратитесь к аудиологу.



Снимайте слуховой аппарат, прежде чем принять душ, посетить бассейн или воспользоваться феном.



Прежде чем наносить косметику, использовать парфюмерию, аэрозоли, гели, лосьоны или крема, обязательно снимите слуховой аппарат.



Не сушите слуховой аппарат в микроволновой печи: это приведет к его необратимой поломке.



Ни в коем случае не пользуйтесь чужими слуховыми аппаратами и не позволяйте использовать свой другим лицам: это может нанести ущерб вашему слуху.



Не используйте слуховой аппарат в местах, где возможно скопление взрывоопасных газов, например в шахтах и т. п.



Храните слуховой аппарат, его детали, аксессуары и батареи в местах, недоступных для детей и лиц с ограниченными умственными способностями.



Ни в коем случае не разбирайте и не пытайтесь самостоятельно отремонтировать слуховой аппарат. Если вам необходимо отремонтировать слуховой аппарат, обратитесь к аудиологу.



В вашем слуховом аппарате используются технологии радиосвязи. Всегда принимайте во внимание обстановку, в которой вы используете слуховой аппарат. Если в месте использования действуют какие-либо ограничения, примите все соответствующие меры для их соблюдения.



Конструкция вашего устройства соответствует международным стандартам электромагнитной совместимости. Однако нельзя исключать, что его использование может привести к помехам в работе другого электрооборудования. В случае обнаружения помех не подходите близко к электрическому оборудованию.



Не подвергайте свой слуховой аппарат воздействию экстремальных температур и высокой влажности. Если он намок или вы сильно вспотели, немедленно высушите его.



Обратите внимание, что потоковая передача звука в слуховой аппарат на большой громкости может помешать вам услышать другие важные звуки, такие как сигнализация и шум уличного движения. В таких ситуациях необходимо выбрать приемлемый уровень громкости потокового звука.

Хранить и транспортировать слуховые аппараты необходимо при температуре от -20 до $+55$ °C (от -4 до 131 °F) и относительной влажности 10-95 %.

Ваш слуховой аппарат предназначен для работы при температуре от 0 °C (32 °F) до 50 °C (122 °F), относительной влажности 10%-95% и атмосферном давлении от 750 до 1060 мбар.

Технические паспорта и дополнительная информация о вашем зарядном устройстве доступны на сайте <https://global.widex.com>.



МЕД АУДИО
слуховые аппараты

ВАШ СЛУХОВОЙ АППАРАТ

Показания к применению

Слуховые аппараты показаны лицам старше 36 месяцев с нарушением слуха от минимальной (10 дБ НЛ) до тяжелой (90 дБ НЛ) степени и с любыми конфигурациями тугоухости.

Их настройка должна осуществляться сертифицированными специалистами в области слухопротезирования (аудиологами, слухопротезистами, отоларингологами), прошедшими обучение по реабилитации слуха.

Назначение

Слуховые аппараты являются воздухопроводящими усилительными устройствами, предназначенными для использования в повседневной акустической среде. Слуховые аппараты могут быть снабжены программой «Дзен», предназначенной для фонового воспроизведения расслабляющих звуков (т. е. музыки / белого шума) для взрослых, желающих послушать подобные фоновые звуки в спокойной обстановке.

Батарейка

В вашем **слуховом аппарате** используется воздушно-цинковая батарея типа 10.

Всегда используйте новые батареи именно того типа, который рекомендован вам аудиологом.

ПРИМЕЧАНИЕ

Прежде чем вставить батарею в слуховой аппарат, убедитесь, что она совершенно чистая, без каких-либо следов клея или других веществ. В противном случае слуховой аппарат может функционировать не так, как должен.



Ни в коем случае не пытайтесь подзарядить батареи своего слухового аппарата: это может привести к их взрыву.



Ни в коем случае не оставляйте разряженную батарею в слуховом аппарате, убирая его на хранение. Она может протечь и необратимо повредить слуховой аппарат.



Утилизируйте использованные батареи согласно инструкции на упаковке. Следите за сроком годности батарей.

Индикация низкого заряда батареи

Когда батарея разрядится, может прозвучать звуковой сигнал. Однако, если батарея разрядится внезапно, этого может не произойти. Мы рекомендуем всегда иметь при себе запасную батарею, куда бы вы ни пошли.

Замена батареи

Чтобы заменить батарею, проделайте следующее:



Снимите с новой батареи клейкий язычок и убедитесь, что на ней не осталось следов клея. Дайте батарее «подышать» в течение 60 секунд. Аккуратно откройте батарейный отсек, поддев зацеп ногтем, и извлеките старую батарею.



Теперь поместите новую батарею в отсек, как показано на иллюстрации. Закройте крышку отсека. Если он закрывается с трудом, это значит, что батарея вставлена неправильно.

Если вы не собираетесь пользоваться слуховым аппаратом в течение нескольких дней, извлеките из него батарею.

ПРИМЕЧАНИЕ

Не допускайте падения слухового аппарата: при замене аккумулятора держите его над мягкой поверхностью.

Звуковые сигналы

Слуховой аппарат сообщает сигналом об активации какой-либо функции или изменении программы. Эти сигналы могут быть в виде голосовых или звуковых сообщений.

Попросите своего специалиста отключить эти сигналы, если они вам не нужны.

Потеря пары

(Функция доступна только в отдельных моделях)

Ваш аудиолог может включить функцию, обеспечивающую подачу сигнала слуховым аппаратом, если он теряет контакт со слуховым аппаратом для другого уха. Вы услышите голосовое сообщение.

Как отличить правый слуховой аппарат от левого

Слуховой аппарат для правого уха помечен красной меткой. Слуховой аппарат для левого уха помечен синей меткой.

Включение и выключение слухового аппарата



Чтобы включить слуховой аппарат, закройте крышку батарейного отсека и сдвиньте ее кверху. Слуховой аппарат воспроизведет звуковой сигнал, сообщающий о включении, если только ваш аудиолог не отключил эту функцию.



Чтобы выключить слуховой аппарат, сдвиньте крышку батарейного отсека книзу.

ПРИМЕЧАНИЕ

Вы также можете проверить, включен ли слуховой аппарат, положив его в ладонь. Если он включен, послышится свист. Не забывайте отключать слуховой аппарат, когда не пользуетесь им.

Надевание и снятие слухового аппарата



Полностью закройте крышку аккумулятора. Держа слуховой аппарат большим и указательным пальцами, медленно вставляйте его в ухо, пока не почувствуете сопротивление.

Затем кончиком указательного пальца аккуратно протолкните его в слуховой проход, так чтобы он не причинял вам неудобств.

Чтобы было легче вставить слуховой аппарат, можно свободной рукой оттянуть наружное ухо назад и вверх.

Как снять слуховой аппарат



Используйте леску для удаления, чтобы вытащить слуховой аппарат из уха.

ПРИМЕЧАНИЕ

Если вытащить слуховой аппарат получается с трудом, аккуратно подвигайте его из стороны в сторону, при этом продолжая тянуть за леску.

Регулировка звука

Ваш слуховой аппарат регулирует звук автоматически в зависимости от звуковой обстановки.

Если у вас имеется пульт дистанционного управления (ПДУ), вы можете регулировать звук вручную, чтобы добиться ощущения комфорта или лучшей слышимости, в зависимости от необходимости и ваших личных предпочтений. Для получения более подробной информации о регулировке звука обратитесь к своему аудиологу.

В зависимости от настроек и функций слухового аппарата любые настройки звука могут повлиять на оба слуховых аппарата.

Всякий раз, когда вы используете регулятор громкости, будет раздаваться гудок, если только ваш аудиолог не отключит эту функцию. При достижении максимального или минимального значения послышится непрерывный гудок.

Чтобы выключить звук на слуховом аппарате:

- Нажимайте нижнюю часть клавиши регулятора громкости на ПДУ, пока не услышите непрерывный гудок.

Чтобы включить звук снова:

- Нажмите верхнюю часть клавиши регулятора громкости **или**
- смените программу.

Любые изменения громкости отменяются, когда вы отключаете слуховой аппарат или меняете программу.

ПРИМЕЧАНИЕ

Вы также можете использовать приложение для изменения программ и настройки звука в слуховых аппаратах.

Программы

ПРОГРАММЫ	НАЗНАЧЕНИЕ
Универсальная	Для повседневного использования.
Тишина	Специальная программа для прослушивания в тихой обстановке.
Комфорт	Специальная программа для прослушивания в шумной обстановке.
Транспорт	Для прослушивания в шумной обстановке: в автомобиле, поезде и т. п.
Усиленная	Используйте эту программу, если вы предпочитаете четкий и резкий звук.
Город	Для прослушивания при переменном уровне шума (в магазинах, на шумном рабочем месте и т. п.).
Вечеринка	Для прослушивания в ситуации, когда много людей говорят одновременно.
Общение	Используйте эту программу, если вы находитесь в небольшой компании, например на семейном обеде.
Музыка	Для прослушивания музыки.

СПЕЦИАЛЬНЫЕ ПРОГРАММЫ - НАЗНАЧЕНИЕ

Дзен	Воспроизводит звуки или шумы, создающие расслабляющий звуковой фон.
Телефон	Программа, предназначенная для разговоров по телефону.

ПРОГРАММЫ SMARTTOGGLE - НАЗНАЧЕНИЕ

Дзен+	Эта программа аналогична программе «Дзен», но позволяет слушать другие типы звуков или шумов.
-------	---

ПРИМЕЧАНИЕ

Названия в списке программ являются названиями по умолчанию. Ваш аудиолог также может выбрать альтернативное название программы из заранее выбранного списка. Так вам будет еще проще выбирать правильную программу для каждой ситуации прослушивания.

В зависимости от характера вашей потери слуха аудиолог может активировать функцию расширителя диапазона слышимости (РДС). Проконсультируйтесь со специалистом, будет ли эта функция полезна для вас.

Если ваши потребности или предпочтения со временем изменятся, аудиолог может легко изменить подборку ваших программ.

Программа Zen

В Ваш слуховой аппарат может быть установлена программа проигрывания музыкальных тонов Zen. Она проигрывает музыкальные тоны (иногда шум) на заднем фоне.



Если Вы чувствуете, что стали хуже слышать звуки, речь потеряла четкость, шум в ушах усилился, обратитесь к специалисту по слухопротезированию.



Использование программы Zen может повлиять на восприятие повседневных звуков, в том числе речи. Ей не следует пользоваться в ситуациях, где эти звуки очень важны. Для этих ситуаций выбирайте другую программу.

Смена программ

Чтобы сменить программу, просто нажмите клавишу переключения программ на ПДУ.

Дзен+

Чтобы получить доступ к этой программе, нажмите и удерживайте клавишу переключения программ не менее одной секунды. После этого короткое нажатие клавиши позволяет циклически менять доступные стили Дзен. Чтобы выйти из этой программы, снова нажмите и удерживайте клавишу переключения программ не менее одной секунды.

ПРИМЕЧАНИЕ

Вы также можете использовать приложение для изменения программ и настройки звука в слуховых аппаратах.

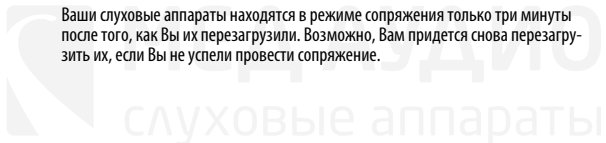
СОПРЯЖЕНИЕ ВАШЕГО СЛУХОВОГО АППАРАТА СО СМАРТФОНОМ

Чтобы провести сопряжение Ваших слуховых аппаратов со смартфоном, Вам необходимо перезагрузить свой слуховой аппарат. Сделайте следующее:

1. Перезагрузите свои слуховые аппараты, открыв и закрыв батарейные секи.
2. Расположите слуховые аппараты рядом с Вашим смартфоном и следуйте инструкциям на Вашем телефоне.
3. Теперь слуховые аппараты и смартфон готовы к использованию.

ПРИМЕЧАНИЕ

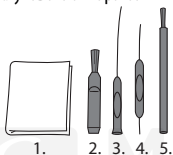
Ваши слуховые аппараты находятся в режиме сопряжения только три минуты после того, как Вы их перезагрузили. Возможно, Вам придется снова перезагрузить их, если Вы не успели провести сопряжение.



УХОД

Инструменты

В комплекте со слуховым аппаратом вы получите следующие инструменты для слухового аппарата:



1. Салфетка
2. Щеточка
3. Длинный инструмент для удаления серы
4. Короткий инструмент для удаления серы
5. Магнит для батареек

Уход

Ежедневная очистка слухового аппарата сделает его более эффективным и комфортным при использовании.

Слуховой аппарат



Протрите его мягкой тканью (например, полученной от вашего аудиолога).

Звуковод



Удалите любые видимые следы ушной серы, скопившиеся **вокруг** звуковой розетки при помощи небольшой кисточки или кусочка ткани. **Никогда** не пытайтесь очистить защиту от серы.

ПРИМЕЧАНИЕ

Если вы не можете очистить звуковод, обратитесь к своему аудиологу. **Никогда** не вставляйте ничего в звуковод, так как это может привести к поломке слухового аппарата.

Отверстия микрофона

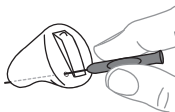


Откройте батарейный отсек и поверните слуховой аппарат так, чтобы дверца была обращена вниз (см. иллюстрацию). Пропустите короткий инструмент для удаления серы (№ 4) изнутри через отверстия микрофона на дверце (см. иллюстрацию).

ПРИМЕЧАНИЕ

Если вы подозреваете, что ушная сера попала в микрофон внутри слухового аппарата, обратитесь к своему аудиологу. Ничего **не** вставляйте в микрофон.

Вентиляционный канал



Короткий вентиляционный канал: очистите канал на глубину, до которой достает длинный конец инструмента для удаления серы (№ 3).

Длинный вентиляционный канал: очищайте канал ежедневно, пропуская длинный инструмент для удаления серы (№ 3) через вентиляционный канал насквозь.

Когда вы не используете слуховой аппарат, оставляйте его открытым для проветривания.

ПРИМЕЧАНИЕ

Для качественной работы слухового аппарата необходимо держать вентиляционный канал чистым, свободным от серы, грязи или т. п. Очищайте его ежедневно по окончании использования, а если вентиляционный канал забился, проконсультируйтесь у своего аудиолога.

Если слуховой аппарат намок или вы обильно потели, незамедлительно высушите его. Некоторые владельцы используют специальные осушители наподобие Widex PerfectDry Lux, помогающие поддерживать слуховые аппараты сухими и чистыми. Проконсультируйтесь со специалистом, будет ли такой осушитель полезен для вас.



Не используйте для очистки слухового аппарата никакие жидкости и дезинфицирующие средства.

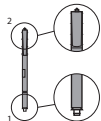


Ежедневно по окончании использования очищайте и осматривайте свой слуховой аппарат на предмет наличия повреждений. Если слуховой аппарат сломался во время использования и в слуховом проходе застряли его мелкие части, немедленно обратитесь к врачу. Ни в коем случае не пытайтесь извлечь фрагменты самостоятельно.

Серная защита

Защита от серы помогает защитить слуховой аппарат от ушной серы. Всегда используйте фильтр защиты от серы, входящий в комплект поставки вашего слухового аппарата Widex.

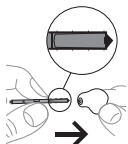
Замена фильтра защиты от серы



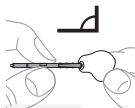
Откройте корпус фильтра защиты от серы, как показано на иллюстрации.

Фильтр защиты от серы состоит из следующих частей:

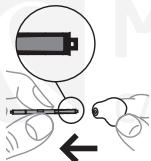
1. Крюк для удаления
2. Новый фильтр защиты от серы



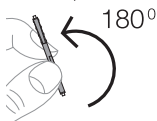
Вставьте крюк для удаления в использованный фильтр защиты от серы.

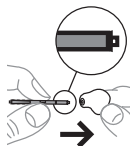


Поставьте держатель под прямым углом.

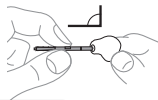


Вытащите использованный фильтр защиты от серы движением по прямой.





Вставьте новый фильтр защиты от серы в отверстие звуковода и аккуратно вдавите его.



Извлеките держатель по прямой.



Узнайте у своего аудиолога, насколько часто вам необходимо менять фильтр защиты от серы.



Фильтр защиты от серы предназначен для одноразового использования и очистке не подлежит.



Если фильтр защиты от серы сидит в звуковом входе неплотно, удалите его и замените новым.



Если фильтр защиты от серы выпадет внутри уха, обратитесь к отоларингологу или аудиологу, чтобы его извлекли. НИ В КОЕМ СЛУЧАЕ не пытайтесь извлечь застрявший в ухе фильтр защиты от серы самостоятельно.

АКСЕССУАРЫ

Вы можете использовать различные аксессуары с Вашим слуховым аппаратом. Чтобы понять, могут ли Вам помочь эти аксессуары, обратитесь к Вашему специалисту.

Название	Использование
RC-DEX	пульт дистанционного управления
TV-DEX	для прослушивания ТВ и аудио
PHONE-DEX 2	для легкого стационарного использования
FM+DEX	для потоковой передачи и FM сигналов
UNI-DEX	для подключения слуховых аппаратов к мобильным телефонам
CALL-DEX	для легкого беспроводного подключения к мобильным телефонам
COM-DEX	для беспроводного подключения к мобильным телефонам и другим устройствам по Bluetooth
COM-DEX Remote Mic	чтобы помочь пользователям слуховых аппаратов слышать в сложных акустических ситуациях

Доступно только в некоторых странах.

ПОИСК И УСТРАНЕНИЕ ПРОБЛЕМ

На следующих страницах приведены рекомендации по устранению неисправностей, в случае если ваш слуховой аппарат прекратит работу или будет работать не так, как предполагалось. Если устранить проблему не удастся, обратитесь к аудиологу.

Проблема	Возможная причина	Решение
Слуховой аппарат не передает никаких звуков.	Он не включен.	Убедитесь, что батарея вставлена правильно и батарейный отсек закрыт надлежащим образом.
	Батарея не работает	Вставьте в слуховой аппарат новую батарею
	Звуковод забит	См. раздел об очистке
Недостаточный уровень громкости звука слухового аппарата.	Забились отверстия микрофона	См. раздел об очистке
	Звуковод забит	См. раздел об очистке
	В слуховом проходе образовалась серная пробка.	Обратитесь за медицинской помощью.
	Возможно, ваш слух изменился.	Обратитесь к своему аудиологу/отоларингологу

Проблема	Возможная причина	Решение
Из слухового аппарата слышен непрерывный свист.	В слуховом проходе образовалась серная пробка.	Обратитесь за медицинской помощью.
	Слуховой аппарат не-правильно расположен в слуховом проходе	Извлеките его и вставьте снова
	Слуховой аппарат сидит в слуховом проходе не-плотно	Обратитесь к своему аудиологу
Слуховой аппарат доставляет дискомфорт	Слуховой аппарат не-правильно расположен в слуховом проходе	Проконсультируйтесь у своего аудиолога
	Слуховой аппарат не-подходит к вашему уху по размеру	Обратитесь к своему аудиологу

Проблема	Возможная причина	Решение
	Болезненные ощущения в наружном ухе или слуховом канале	Для тех, кто только начинает пользоваться слуховыми аппаратами, важно поначалу носить их в течение коротких периодов времени. Отведите 2-3 недели на то, чтобы постепенно привыкнуть к слуховому аппарату. Если болезненные ощущения сохраняются, обратитесь за консультацией к своему аудиологу
Ваши слуховые аппараты работают несинхронно	Связь между слуховыми аппаратами потеряна.	Отключите их и снова включите.
Слуховые аппараты не реагируют соответствующими изменениями на регулировку громкости или смену программы устройства	<p>а. Устройство используется вне радиуса передачи</p> <p>б. Вблизи находится сильный источник электромагнитных помех</p> <p>в. Устройство и слуховые аппараты не сопряжены</p>	<p>а. Поднесите устройство ближе к слуховым аппаратам</p> <p>б. Удалитесь от известного источника помех</p> <p>в. Узнайте у своего аудиолога, сопрягается ли это устройство со слуховыми аппаратами</p>

Проблема	Возможная причина	Решение
«Перебои» в речи (включение и выключение звука) от слуховых аппаратов или речь отсутствует (приглушена) со стороны противоположного слухового аппарата.	<p>а. Батарея одного из слуховых аппаратов разрядилась</p> <p>б. Вблизи находится сильный источник электромагнитных помех</p>	<p>а. Замените батарею в одном или обоих слуховых аппаратах</p> <p>б. Удалитесь от известных источников помех</p>



МЕД АУДИО
слуховые аппараты

НОРМАТИВНАЯ ИНФОРМАЦИЯ

Директивы ЕС

Директива 2014/53/EU

Настоящим компания Widex A/S подтверждает, что E-CIC/E-CIC-TR/E-CIC-M/E-CIC-M-TR отвечает основным требованиям и положениям Директивы 2014/53/EU.

E-CIC/E-CIC-TR/E-CIC-M/E-CIC-M-TR содержит радиопередатчик, действующий на частоте 10.6 MHz, -54dBµA/m @10 m.

Копию Декларации о соответствии 2014/53/EU можно найти на сайте:

<http://global.widex.com/doc>



N26346

Информация по утилизации

Не утилизируйте слуховые аппараты и их аксессуары вместе с бытовыми отходами.

Слуховые аппараты, батареи и аксессуары необходимо сдавать для утилизации в специализированные организации, занимающиеся переработкой отходов электронного оборудования. Если такой возможности нет, отдайте их своему специалисту по слуховым аппаратам для утилизации в надлежащем порядке.

Заявления FCC и IC

FCC ID: TTY-UC1C

IC: 5676B-UC1C

Заявление Федеральной Комиссии Связи США

Данное устройство отвечает пункту 15 правил ФКС. Должны соблюдаться следующие условия:

- (1) Это устройство не должно вызывать помехи и
- (2) должно принимать любые возникающие помехи.

ПРИМЕЧАНИЕ:

Данное устройство было протестировано, в результате чего было установлено, что оно соответствует предельным значениям устройства класса В, согласно пункту 15 правил ФКС. Эти пределы установлены с целью предоставления адекватной защиты от вредных помех жилых помещения. Данное устройство производит, использует и может излучать радиочастоты и, если оно используется без соблюдения инструкций, может вызывать помехи в работе радиоустройств. Однако нет гарантии, что эти помехи не возникнут в конкретном помещении. Если это устройство не вызывает помех и не мешает приему теле- и радиосигналов (это можно проверить, выключив и включив устройство), пользователь может попытаться убрать помехи следующими способами:

- Поменять направление принимающей антенны.
- Увеличить расстояние между устройством и ресивером.

- Подсоединить оборудование к розетке другого контура тока, отличного от того, к которому подключен ресивер.

- Обратиться к дилеру или опытному технику за помощью.

ПРИМЕЧАНИЕ:

Устройство отвечает установленным ФКС предельным значениям облучения для неконтролируемой среды. Передатчик не должен работать рядом с другой антенной или другим передатчиком.

Любые изменения или модификации устройства, не одобренные Widex, лишают пользователя права использовать это устройство.

Заявление Министерства Промышленности Канады

Согласно положениям Министерства Промышленности Канады, этот радиопередатчик может работать только с использованием антенны типа и усиления, одобренного Министерством Промышленности Канады.

Чтобы уменьшить возможные радиопомехи для других пользователей, тип антенны и усиление должны быть выбраны так, чтобы эквивалентная мощность изотропного излучения не превышала уровень, необходимый для хорошего соединения.

Это устройство соответствует стандартам RSS Министерства промышленности Канады. Должны соблюдаться следующие условия:

- (1) Это устройство не должно вызывать помехи и
- (2) должно принимать любые возникающие помехи.

Conformément à la réglementation d'Industrie Canada, le présent émetteur radio peut fonctionner avec une antenne d'un type et d'un gain maximal (ou inférieur) approuvé pour l'émetteur par Industrie Canada.

Dans le but de réduire les risques de brouillage radioélectrique à l'intention des autres utilisateurs, il faut choisir le type d'antenne et son gain de sorte que la puissance isotrope rayonnée équivalente (p.i.r.e.) ne dépasse pas l'intensité nécessaire à l'établissement d'une communication satisfaisante.

Le présent appareil est conforme aux CNR d'Industrie Canada applicables aux appareils radio exempts de licence. L'exploitation est autorisée aux deux conditions suivantes :

- (1) l'appareil ne doit pas produire de brouillage, et
- (2) l'utilisateur de l'appareil doit accepter tout brouillage radioélectrique subi, même si le brouillage est susceptible d'en compromettre le fonctionnement.



МЕД АУДИО
слуховые аппараты

СИМВОЛЫ

Обозначения, используемые компанией Widel A/S для маркировки медицинских приборов (в этикетках, руководствах по эксплуатации и т. п.).

Символ	Название/описание
--------	-------------------

**Изготовитель**

Изделие произведено изготовителем, чье наименование и адрес указаны рядом с символом. Если уместно, может также быть указана дата изготовления.

**Номер по каталогу**

Номер изделия по каталогу (артикул).

**Ознакомьтесь с инструкцией по эксплуатации**

Инструкция по эксплуатации содержит важную информацию по технике безопасности (предупреждения/меры предосторожности), и перед использованием изделия необходимо ознакомиться с ней.

**Предупреждение**

Текст, помеченный символом предупреждения, необходимо прочесть до начала эксплуатации изделия.

**Маркировка WEEE**

«Не утилизировать с бытовыми отходами». По окончании использования изделия его необходимо передать в специализированный пункт сбора для утилизации и переработки во избежание риска причинения вреда окружающей среде или здоровью людей из-за содержания в нем вредных веществ.

Символ **Название/описание**



Маркировка CE

Изделие отвечает требованиям, изложенным в директивах Европейского союза по маркировке CE.



Маркировка RCM

Устройство отвечает требованиям по электрической безопасности, нормативным требованиям по ЭМС и радиоспектрам для изделий, поставляемых на австралийский или новозеландский рынок.



МЕД АУДИО
слуховые аппараты



МЕД АУДИО
слуховые аппараты



WIDEX A/S

Nymoellevej 6, DK-3540 Lyngby, Denmark
<https://global.widex.com>



Руководство №:
9 514 0426 032 02
Выпуск:
2020-07

