



XTM P P4, XTM XP P4, XTM XP P6

Руководство пользователя

Содержание

Добро пожаловать	4
Ваш слуховой аппарат	5
Тип аппарата	5
Начальные сведения о вашем слуховом аппарате	5
Компоненты и названия	6
Инструменты управления	8
Настройки	10
Батареи	11
Размер аккумулятора и рекомендации по обращению	11
Замена батарей	12
Повседневное использование	13
Включение/выключение питания	13
Установка и снятие слуховых аппаратов	15
Регулировка громкости звука	18
Смена программы прослушивания	18
Блокировка инструментов управления (опция)	19
Особые ситуации прослушивания	20
Разговоры по телефону	20
Звуковые индуктивные контуры	21
Вход аудиосигнала (система FM)	22

Техническое обслуживание и уход	24
Слуховые аппараты	24
Вкладыши и трубки	25
Дополнительные сведения	28
Информация по технике безопасности	28
Условные обозначения, используемые в данном документе	28
Устранение неисправностей	28
Информация, относящаяся к отдельной стране	30
Обслуживание и гарантия	31



МЕД АУДИО
слуховые аппараты

Добро пожаловать

Благодарим вас за выбор слухового аппарата, который будет всегда сопровождать вас в повседневной жизни. Как всегда при встрече с чем-то новым, необходимо уделить немного времени для ознакомления с устройством.

Данное руководство, а также поддержка со стороны специалиста по слуховым аппаратам, помогут вам оценить преимущества и улучшение качества жизни, которые предоставляет слуховой аппарат.

Чтобы получить максимум пользы от слухового аппарата, рекомендуется носить его каждый день и в течение всего дня. Это поможет привыкнуть к нему.



ОСТОРОЖНО

Важно внимательно и полностью прочитать и вникнуть в суть данных инструкций для пользователя и руководства по технике безопасности. Соблюдайте правила техники безопасности, чтобы избежать порчи аппарата или причинения вреда здоровью.

Ваш слуховой аппарат



Данное руководство пользователя содержит описание дополнительных функций, которыми могут быть наделены ваши слуховые аппараты. Попросите своего специалиста по слуховым аппаратам указать, какими функциями обладают ваши слуховые аппараты.

Тип аппарата

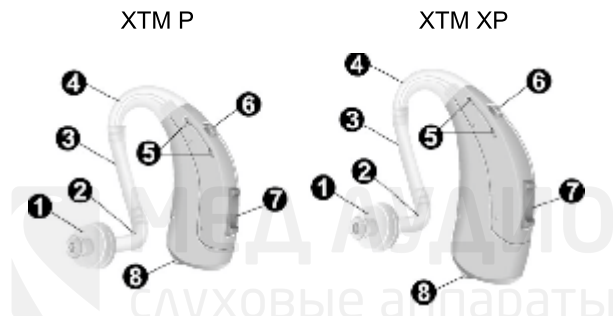
Эти слуховые аппараты относятся к моделям ВТЕ (заушные). Трубка передает звук от слухового аппарата в ухо.

Начальные сведения о вашем слуховом аппарате

Рекомендуется внимательно ознакомиться с вашим новым слуховым аппаратом. Держа слуховой аппарат в руке, попробуйте поработать с инструментами управления и определите их местонахождение на устройстве. Это поможет вам почувствовать себя увереннее при использовании инструментов управления, когда вы надеваете слуховой аппарат.

Компоненты и названия

В настоящем руководстве пользователя описывается несколько типов слуховых аппаратов. Воспользуйтесь следующими иллюстрациями, чтобы определить имеющийся у вас тип слухового аппарата.



-
- | | |
|-------------------------------|---|
| 1 Вкладыш | 5 Отверстия микрофона |
| 2 Адаптер для вкладыша | 6 Кнопка |
| 3 Трубка для рожка | 7 Кулисный регулятор |
| 4 Рожок | 8 Батарейный отсек (выключатель питания) |
-

Вкладыши

Стандартные вкладыши

Размер



Индивидуальные вкладыши

Примеры:





Стандартные вкладыши легко заменить.
См. дополнительную информацию в разделе
"Техническое обслуживание и уход".

Инструменты управления

С помощью инструментов управления можно, например, регулировать громкость или переключать программы прослушивания. Слуховые аппараты имеют кнопку и кулисный регулятор.

Необходимые функции инструментов управления запрограммированы вашим специалистом по слуховым аппаратам.

Управление		Левый	Правый
Кнопка		<input type="checkbox"/>	<input type="checkbox"/>
Кулисный регулятор		<input type="checkbox"/>	<input type="checkbox"/>

Функции кулисного регулятора	L	R
-------------------------------------	----------	----------

Быстрое нажатие:

Громкость увеличить/уменьшить	<input type="checkbox"/>	<input type="checkbox"/>
-------------------------------	--------------------------	--------------------------

Звуковой микшер (аудиовход)	<input type="checkbox"/>	<input type="checkbox"/>
-----------------------------	--------------------------	--------------------------

L = левый, R = правый

Функции кнопки	L	R
-----------------------	----------	----------

Быстрое нажатие:

Изменить программу	<input type="checkbox"/>	<input type="checkbox"/>
--------------------	--------------------------	--------------------------

Долгое нажатие:

Дежурный режим/включение питания	<input type="checkbox"/>	<input type="checkbox"/>
----------------------------------	--------------------------	--------------------------

L = левый, R = правый

Кнопка и кулисный регулятор	L	R
------------------------------------	----------	----------

Блокировать/разблокировать инструменты управления	<input type="checkbox"/>	<input type="checkbox"/>
---	--------------------------	--------------------------

См. дополнительную информацию в разделе "Блокировка инструментов управления".

L = левый, R = правый

Настройки

Программы прослушивания

1

2

3

4

См. дополнительную информацию в разделе "Смена программы прослушивания".

Функции

Задержка при включении питания позволяет устанавливать слуховой аппарат без свиста.

См. дополнительную информацию в разделе "Включение и выключение питания".

Аппарат имеет встроенную опцию **telecoil**, поэтому можно производить подключение с использованием звуковых петель индуктивности.

См. дополнительную информацию в разделе "Звуковые индуктивные контуры".

Батареи

Если батарея разряжена, звук становится тише, либо вы слышите предупреждающий сигнал. От типа батареи зависит срок ее службы до замены на новую.

Размер аккумулятора и рекомендации по обращению

Обратитесь за рекомендациями по обращению к специалисту по слуховым аппаратам.

Тип воздушно-цинковой батареи: 13 675

- Используйте аккумуляторные батареи надлежащего размера для ваших слуховых аппаратов.
- Извлеките батареи, если вы не собираетесь пользоваться слуховым аппаратом в течение нескольких дней.
- Всегда имейте при себе запасные батареи.
- Немедленно извлеките разряженные батареи и утилизируйте их, следуя локальным требованиям по утилизации.

Замена батарей

Извлечение батарей:

- > Откройте батарейный отсек.



- > Нажмите на батарею (см. рисунок).



Вставьте батарею:

- > Если батарея находится в защитной пленке, то снимите ее непосредственно перед использованием батареи.
- > Вставьте батарею знаком "+" вверх (см. рисунок).



- > Осторожно закройте батарейный отсек. Если вы ощущаете сопротивление, значит, батарея установлена неправильно.

Не прикладывайте силу, закрывая отсек с батареей. Так можно повредить устройство.

Повседневное использование

Включение/выключение питания

Возможны следующие варианты включения или выключения слухового аппарата.

Через батарейный отсек:

- > Выключение: Полностью откройте батарейный отсек.



- > Включение: Закройте батарейный отсек.

С помощью кнопки:

- > Включение/выключение питания: Нажмите и удерживайте кнопку в течение нескольких секунд. См. настройки ваших средств управления в разделе "Инструменты управления".

После включения питания устанавливаются громкость и программа прослушивания, которые использовались **ранее**.

При ношении слуховых аппаратов может звучать предупредительный сигнал, указывающий на включение или выключение аппарата.

Если активирована функция **задержка при включении питания**, слуховой аппарат включается с задержкой в несколько секунд. В течение этого времени можно вставить слуховой аппарат в уши, не слыша неприятного свиста.

Функция "задержка при включении питания" активируется специалистом по слуховым аппаратам.



Установка и снятие слуховых аппаратов

Компоненты слухового аппарата, предназначенные для правого и левого уха, отличаются. Сторону установки указывают цветные маркеры:



- красный маркер = правое ухо
- синий маркер = левое ухо

Установка слухового аппарата:

> Держите трубку вместе с вкладышем. >

Осторожно введите вкладыш в ушной канал ①.

> Слегка поверните его, чтобы он встал на место.

Откройте и закройте рот, чтобы устранить скопление воздуха в ушном канале.

> Поднимите слуховой аппарат и установите его по верхней части уха ②.



ОСТОРОЖНО

Опасность травмирования!

- > Аккуратно вставьте вкладыш не слишком глубоко в ухо.



- Возможно, удобнее надевать **правый** слуховой аппарат **правой** рукой, а **левый** - **левой**.
- Если у вас возникают проблемы при установке вкладыша, слегка оттяните мочку уха вниз второй рукой. При этом ушной канал открывается и установка вкладыша упрощается.

Дополнительный фиксирующий провод позволяет надежно зафиксировать вкладыш в ухе.

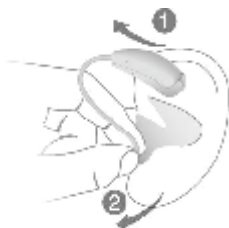
Для установки фиксирующего провода:

- > Согните фиксирующий провод и осторожно поместите его в нижнюю часть ушной раковины (см. рисунок).



Снятие слухового аппарата:

- > Поднимите слуховой аппарат и сдвиньте его по верхней части уха **1**.
- > Держите трубку вместе с вкладышем и аккуратно извлеките вкладыш **2**.



ОСТОРОЖНО

Опасность травмирования!

- > В очень редких ситуациях вкладыш может остаться в ухе, когда вы снимаете слуховой аппарат. В подобной ситуации вкладыш должен удалять медицинский работник.

После использования очистите и высушите слуховой аппарат. Подробные сведения см. в разделе "Техническое обслуживание и уход".

Регулировка громкости звука

Ваши слуховые аппараты автоматически регулируют громкость в зависимости от ситуации.

- > Если вы хотите регулировать громкость звука вручную, коротко нажмите на кулисный регулятор.

См. настройки кулисного регулятора в разделе "Инструменты управления".

Дополнительный звуковой сигнал может указывать на изменение громкости звука. После достижения максимальной или минимальной громкости звука вы можете услышать дополнительный звуковой сигнал.

Смена программы прослушивания

В зависимости от ситуации восприятия речи ваши слуховые аппараты автоматически регулируют уровень громкости.

Ваши слуховые аппараты могут также иметь несколько слуховых программ, которые позволяют регулировать звук, если это необходимо.

Дополнительный сигнал может указывать на изменение программы.

- > Для изменения программы прослушивания быстро нажмите кнопку.

См. настройки ваших средств управления в разделе "Инструменты управления". См. список слуховых программ в разделе "Настройки".

Блокировка инструментов управления (опция)

Для предотвращения случайной активации можно заблокировать инструменты управления.

Если инструменты управления заблокированы, нельзя использовать ни кнопку, ни кулисный регулятор.

Для **блокировки** инструментов управления нажмите на верхнюю кулису кулисного регулятора и удерживайте ее нажатой. Одновременно нажмите на кнопку на том же слуховом аппарате в течение 3 секунд.

Для **разблокировки** инструментов управления нажмите на нижнюю кулису кулисного регулятора и удерживайте ее нажатой. Одновременно нажмите на кнопку на том же слуховом аппарате в течение 3 секунд. Сконфигурирована ли эта функция для вашего слухового аппарата, можно определить в разделе "Инструменты управления".

Особые ситуации прослушивания

Разговоры по телефону

Когда вы разговариваете по телефону, держите телефонную трубку немного выше уха. Слуховой аппарат и телефонная трубка должны располагаться на одном уровне. Слегка поверните трубку так, чтобы ухо было закрыто неполностью.



Программа "Телефон"

При разговоре по телефону вы можете установить нужную вам громкость. Попросите специалиста по слуховым аппаратам сконфигурировать программу "Телефон".

Переключайтесь на программу "Телефон" всякий раз, когда вы разговариваете по телефону.

Если на вашем слуховом аппарате есть возможность переключения между автоматической программой и программой "Телефон", то вы можете найти инструкции, как это сделать в разделе: Настройки.

Звуковые индуктивные контуры

Некоторые телефоны, а также общественные места, такие как театры, являются источником звуковых сигналов (музыки и речи), которые поступают через звуковой индуктивный контур. С помощью данной системы ваш слуховой аппарат может напрямую принимать нужный сигнал - без отвлекающих помех, создаваемых окружающей средой.

Системы со звуковым индуктивным контуром можно определить по специальному знаку.



Можно определить, сконфигурирована ли программа telecoil для вашего слухового аппарата, обратившись к разделу "Настройки". Если программа telecoil сконфигурирована, вы можете пользоваться следующими опциями.

Попросите специалиста по слуховым аппаратам сконфигурировать программу для режима telecoil.

- > Переключайтесь на программу telecoil, если вы находитесь в месте, где имеется звуковой индуктивный контур.

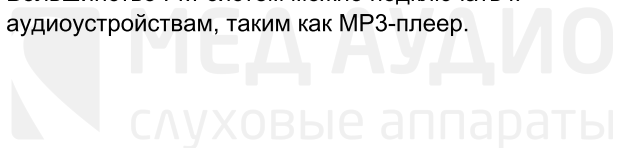
Можно определить, сконфигурирована ли программа telecoil для вашего слухового аппарата, обратившись к разделу "Настройки".

Вход аудиосигнала (система FM)

Имея аудиовход, можно подключить свой слуховой аппарат к FM-системе. FM-система состоит из передатчика и приемника. Она воспринимает речевой сигнал рядом с источником звука (через отдельный микрофон) и передает звук непосредственно в слуховой аппарат.

Сигнал становится четче, и на него не влияет плохая акустика помещения. Данная опция полезна для взрослых в ситуациях, когда восприятие речи затруднено, и для детей, например, в школе.

Большинство FM-систем можно подключать к аудиоустройствам, таким как MP3-плеер.



Примечания:

- Батарейный отсек с входом аудиосигнала является дополнительным оборудованием только для некоторых типов слуховых аппаратов.

Обратитесь к специалисту по слуховым аппаратам за дополнительной информацией.

- Попросите своего специалиста по слуховым аппаратам сконфигурировать свой слуховой аппарат, например:
 - Отрегулировать смещение входного аудиосигнала с окружающими звуками.
 - Настроить элементы управления так, чтобы можно было выбирать только входной аудиосигнал, только окружающий звук или смещение обоих сигналов.



ВНИМАНИЕ

Опасность поражения электрическим током!

- > Подключайте аудиовход только к устройству, соответствующему требованиям IEC 60065 (стандарт IEC для аудио, видео и других электронных устройств).

Техническое обслуживание и уход

Чтобы избежать повреждения слуховых аппаратов, важно ухаживать за ними и соблюдать определенные основные правила, которые через некоторое время войдут в привычку.

Слуховые аппараты

Просушка и хранение

- > На ночь снимайте ваши слуховые аппараты для просушивания.
- > Обратитесь к специалисту по слуховым аппаратам за дополнительной информацией о средствах для просушки.
- > Если слуховой аппарат не используется в течение длительного времени, храните его с открытым отсеком для батарей, из которого вынуты батареи, чтобы избежать неблагоприятного воздействия влаги.

Очистка

Ваши слуховые аппараты имеют защитное покрытие. Однако, если слуховые аппараты регулярно не очищать, то они могут выйти из строя или причинить вред здоровью.

- > Слуховые аппараты следует ежедневно очищать сухой мягкой тканью.

- > Запрещается мыть проточной водой или погружать устройства в воду.
- > Не давить на устройство во время очистки.
- > Узнайте у специалиста по слуховым аппаратам о специальных чистящих средствах, специальных комплектах по уходу за слуховым аппаратом, а также подробные сведения по поддержанию слуховых аппаратов в хорошем состоянии.



Вкладыши и трубки

На вкладышах может скапливаться ушная сера. Это может влиять на качество звука. Ежедневно очищайте вкладыши.

- Для слуховых аппаратов со стандартным вкладышем:

Заменяйте вкладыши примерно каждые три – шесть месяцев или чаще, если вы заметите на них трещины или другие изменения.

В случае необходимости попросите специалиста по слуховым аппаратам очистить трубки или заменить их.

- Для слуховых аппаратов с нестандартными вкладышами:

В случае необходимости попросите специалиста по слуховым аппаратам очистить трубки или заменить вкладыши и трубки.

Очистка вкладышей

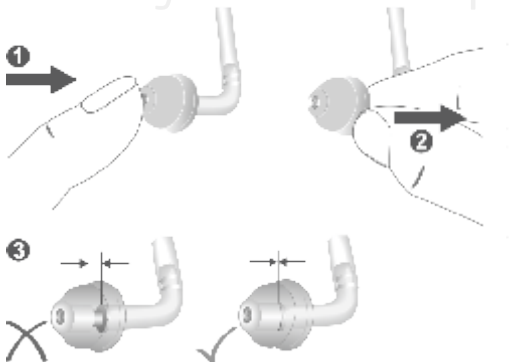
- > Очищайте вкладыш мягкой сухой тканью сразу после использования.

Это не позволит ушной сере высохнуть и затвердеть.



Замена стандартных вкладышей

- > Снимите использованный вкладыш и установите новый.



Профессиональное техническое обслуживание

Ваш специалист по слуховым аппаратам может провести тщательную профессиональную очистку и техническое обслуживание.

При необходимости, индивидуальные вкладыши и фильтры ушной серы должен заменять ваш специалист по слуховым аппаратам.

Обращайтесь к своему специалисту по слуховым аппаратам за получением персональных рекомендаций в отношении периодичности технического обслуживания и за поддержкой.



МЕД АУДИО
слуховые аппараты

Дополнительные сведения

Информация по технике безопасности

Дополнительную информацию по технике безопасности можно найти в руководстве по технике безопасности, входящем в комплект устройства.

Условные обозначения, используемые в данном документе



Указывает ситуацию, которая может повлечь за собой незначительные травмы или травмы средней тяжести.



Указывает на опасность причинения материального ущерба.



Советы и рекомендации по эксплуатации устройства.

Устранение неисправностей

Возможные неисправности и способы устранения

Тихий звук.

- Увеличьте громкость.
 - Замените разряженную батарею.
 - Очистите или замените вкладыш.
-

Возможные неисправности и способы устранения

Слуховой аппарат издаёт свистящий звук.

- Снова установите вкладыш так, чтобы добиться его хорошей фиксации.
 - Проверьте, правильно ли подключены трубка, адаптер и вкладыша.
 - Уменьшите громкость.
 - Очистите или замените вкладыш.
-

Звук искажён.

- Уменьшите громкость.
 - Замените разряженную батарею.
 - Очистите или замените вкладыш.
-

Слуховой аппарат издаёт звуковые сигналы.

- Замените разряженную батарею.
-

Слуховой аппарат не работает.

- Включите питание слухового аппарата.
 - Осторожно полностью закройте батарейный отсек.
 - Замените разряженную батарею.
 - Проверьте, правильно ли установлена батарея.
 - Активна опция включения питания с задержкой. Подождите несколько секунд и повторите проверку.
-

При возникновении проблем обратитесь за консультацией к вашему специалисту по слуховым аппаратам.

Информация, относящаяся к отдельной стране



Обслуживание и гарантия

Серийные номера

Левый:

Правый:

Даты проведения обслуживания

1:

4:

2:

5:

3:

6:

Гарантия

Дата приобретения:

Гарантийный срок, месяцев:

Ваш специалист по слуховым аппаратам

ПРИЛОЖЕНИЕ К РУКОВОДСТВАМ ПОЛЬЗОВАТЕЛЯ

Аппарат слуховой цифровой с принадлежностями ХТМ, STF

СВЕДЕНИЯ О РЕГИСТРАЦИИ/СЕРТИФИКАЦИИ В РОССИИ

Аппарат слуховой цифровой ХТМ, STF с принадлежностями зарегистрирован в Российской Федерации

Федеральная служба по надзору в сфере здравоохранения:

регистрационное удостоверение №ФСЗ 2008/03353 от 05.02.2018, срок действия не ограничен. <http://www.roszdravnadzor.ru/>

Система сертификации ГОСТ Р:

Орган по сертификации продукции Общество с ограниченной ответственностью «Центр сертификации и декларирования»
Аттестат аккредитации № RA.RU.11МП18

Регистрационный номер декларации о соответствии РОСС RU Д-ДЕ.МП18.В.00084/18 от 26.09.2018

Соответствует требованиям нормативной документации:

ГОСТ Р 50444-92 (р.3,4)

ГОСТ ISO 10993-1-2011

ГОСТ Р 51024-2012

ГОСТ ISO 10993-5-2011

ГОСТ Р 51407-99

ГОСТ ISO 10993-10-2011

ГОСТ Р МЭК 60118-14-2003

ГОСТ ISO 10993-12-2015

ГОСТ Р 52770-2007

ГОСТ ISO 10993-18-2011

Дата принятия декларации 26.09.2018

Декларация о соответствии действительна до 26.09.2021

ИМПОРТЕР

ООО "Сивантос (РУС)"

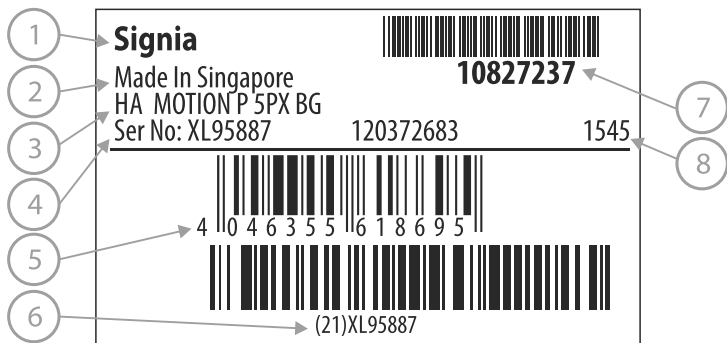
Российская Федерация, 115162,

г. Москва, ул. Шухова, д. 14

Телефон: + 7 495 401 96 36

E-mail: support.cis@sivantos.com

РАСШИФРОВКА ИНФОРМАЦИИ НА ПРИМЕРЕ ЭТИКЕТКИ
ТОВАРНОЙ УПАКОВКИ ДЛЯ АППАРАТА MOTION P 5PX BG



- 1 бренд
- 2 место производства (сделано в Сингапуре)
- 3 логистическая строка, включающая сокращенное или полное наименование модели слухового аппарата, в данном случае MOTION P 5PX BG.
HA - сокращение от Hearing Aid - слуховой аппарат,
BG -сокращение от beige- бежевый
- 4 заказной номер СА
- 5 штрих-код в системе EAN 128
- 6 серийный номер изделия
- 7 идентификационный номер изделия в системе EAN 128
- 8 дата производства ГГНН (последние две цифры года, неделя года)

ГАРАНТИЙНЫЙ ТАЛОН

Модель _____

Серийный номер _____

Дата продажи « _____ » _____ г.

Штамп магазина _____

Подпись продавца _____

Срок гарантии _____ месяцев

С условиями гарантийного обслуживания ознакомлен,
внешний вид проверил, товар в полной комплектации получил

Подпись покупателя _____

Дата обращения « _____ » _____ г.

Заключение мастера, выполненные работы _____

Дата выдачи (возврата)
прибора потребителю « _____ » _____ г.

Подпись
или штамп мастера _____

Работу принял _____
(подпись клиента)

ГАРАНТИЙНЫЙ ТАЛОН

Дата обращения « _____ » _____ г.

Заключение мастера, выполненные работы _____

Дата выдачи (возврата)
прибора потребителю « _____ » _____ г.

Подпись
или штамп мастера

Работу принял _____
(подпись клиента)

Дата обращения « _____ » _____ г.

Заключение мастера, выполненные работы _____

Дата выдачи (возврата)
прибора потребителю « _____ » _____ г.

Подпись
или штамп мастера

Работу принял _____
(подпись клиента)

 **Официальный производитель**

Sivantos GmbH
Henri-Dunant-Strasse 100
91058 Erlangen
Германия
Телефон +49 9131 308 0

Место производства

Sivantos Pte Ltd, Blk 28,
Ayer Rajah Crescent
#06-08, 139959, Singapore

Сивантос ПТЕ. ЛТД
28 Айер Раджа Крицент
№06-08, Сингапур (139959)

Sivantos Pte.Ltd.,
18 Tai Seng Street
#08-08, 539775, Singapore

Сивантос ПТЕ. ЛТД
18 Тай Сенг Стрит
№08-08, Сингапур (539775)

Document No. 03053-99T02-5600 RU RUS | D00180021 V3
Order/Item No. 109 596 72
Master Rev02, 06.2018
© Sivantos GmbH 11.2018

