

WIDEX **UNIQUE**<sup>™</sup>

ИНСТРУКЦИЯ ДЛЯ ПОЛЬЗОВАТЕЛЯ  
**СЕРИЯ WIDEX UNIQUE**

U-FS

Модель с ресивером в ухе



МЕД АУДИО  
слуховые аппараты



**WIDEX**<sup>®</sup>  
HIGH DEFINITION HEARING

# ВАШ СЛУХОВОЙ АППАРАТ WIDEX®

*(Заполняется специалистом по слухопротезированию)*

## Серия вашего слухового аппарата

---

### ПРОГРАММЫ

---

- |  |   |
|--|---|
| <input type="checkbox"/> Универсальная | <input type="checkbox"/> Расширитель Диапазона Слышимости |
| <input type="checkbox"/> Тишина        | <input type="checkbox"/> Расширитель Диапазона Слышимости |
| <input type="checkbox"/> Транспорт     | <input type="checkbox"/> Расширитель Диапазона Слышимости |
| <input type="checkbox"/> Город         | <input type="checkbox"/> Расширитель Диапазона Слышимости |
| <input type="checkbox"/> Вечеринка     | <input type="checkbox"/> Расширитель Диапазона Слышимости |
| <input type="checkbox"/> Музыка        | <input type="checkbox"/> Расширитель Диапазона Слышимости |
| <input type="checkbox"/> T             | <input type="checkbox"/> Расширитель Диапазона Слышимости |
-

## ПРОГРАММЫ

---

M+T

Расширитель Диапазона Слышимости

---

## СПЕЦИАЛЬНЫЕ ПРОГРАММЫ

---

Zen

Расширитель Диапазона Слышимости

---

Телефон

Расширитель Диапазона Слышимости

---

## ПРОГРАММЫ SMARTTOGGLE

---

Zen+

Расширитель Диапазона Слышимости

---

Phone+

Расширитель Диапазона Слышимости

---

## ПРИМЕЧАНИЕ

В таблице приведены названия программ по умолчанию. Если вы хотите использовать другие названия, впишите новые названия в таблицу. Так вы всегда будете знать, какие программы установлены в ваших слуховых аппаратах.

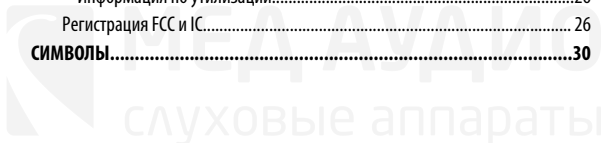
## ПРИМЕЧАНИЕ

Прочитайте эту инструкцию и руководство «Модули ушных вкладышей для слуховых аппаратов Widex», прежде чем начать пользоваться слуховым аппаратом.

# СОДЕРЖАНИЕ

<b>ВАШ СЛУХОВОЙ АППАРАТ WIDEX.....</b>	<b>6</b>
Познакомьтесь с Widex.....	6
Знакомство со слуховым аппаратом.....	6
Важные сведения по технике безопасности.....	7
<b>СЛУХОВОЙ АППАРАТ.....</b>	<b>10</b>
Показания к применению.....	10
Назначение.....	10
Батарея.....	10
Индикация низкого заряда батареи.....	11
Замена батарейки.....	11
Антивандальный батарейный отсек.....	12
Звуковые сигналы.....	13
Потеря пары .....	13
Как отличить правый аппарат от левого.....	13
Включение и выключение слухового аппарата.....	14
Как надеть и снять слуховой аппарат.....	14
Регулировка звука и программ.....	15
Программы.....	16
Программа Zen.....	19
Использование телефона со слуховыми аппаратами.....	19

<b>ОЧИСТКА.....</b>	<b>20</b>
Инструменты.....	20
Очистка слухового аппарата.....	20
<b>АКСЕССУАРЫ.....</b>	<b>22</b>
<b>ПОИСК И УСТРАНЕНИЕ НЕИСПРАВНОСТЕЙ.....</b>	<b>24</b>
<b>НОРМАТИВНАЯ ИНФОРМАЦИЯ.....</b>	<b>26</b>
Директивы ЕС.....	26
Директива 1999/5/ЕС.....	26
Информация по утилизации.....	26
Регистрация FCC и IC.....	26
<b>СИМВОЛЫ.....</b>	<b>30</b>



# ВАШ СЛУХОВОЙ АППАРАТ WIDEX

## Познакомьтесь с Widex

Поздравляем с приобретением слухового аппарата.

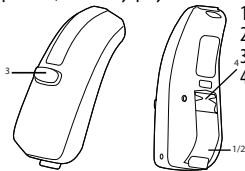
Используйте ваш слуховой аппарат регулярно, даже если вам потребуется время, чтобы к нему привыкнуть. Нерегулярное использование означает, что пользователь не сможет получить всех преимуществ от слухового аппарата.

### ПРИМЕЧАНИЕ

Ваш слуховой аппарат и аксессуары могут отличаться от рисунков, приведенных в данной инструкции. Мы также оставляем за собой право вносить необходимые изменения.

### Знакомство со слуховым аппаратом

На иллюстрации внизу слуховой аппарат показан без модуля ушного вкладыша. Более подробные сведения о модуле ушного вкладыша можно найти в инструкции к модулю ушного вкладыша. Модуль ушного вкладыша состоит из трубчатого звуковода и собственно вкладыша и является частью слухового аппарата, размещаемой внутри уха.



1. Выключатель
2. Батарейный отсек с ногтевым зацепом
3. Кнопка переключения программ
4. Определение правого/левого аппарата.  
Синим цветом обозначен левый слуховой аппарат, красным — правый.

## Важные сведения по технике безопасности

Прежде чем приступить к использованию слухового аппарата, внимательно прочтите эти инструкции.



**При проглатывании или использовании не по назначению слуховой аппарат и батареи могут представлять опасность. Проглатывание или использование не по назначению может привести к тяжким последствиям вплоть до летального исхода. В случае проглатывания немедленно свяжитесь с местным центром экстренной помощи или обратитесь в больницу.**



Снимайте слуховой аппарат, если вы его не используете. Это поможет проветрить слуховой проход и предотвратить инфекционные заболевания уха.



При малейших подозрениях на инфекционное заболевание уха или аллергию немедленно обратитесь к врачу или аудиологу (специалисту по нарушениям слуха).



Если слуховой аппарат причиняет неудобства или сидит неплотно, вызывая раздражение, покраснение кожи и т. п., обратитесь к аудиологу.



Снимайте слуховой аппарат, прежде чем принять душ, посетить бассейн или воспользоваться феном.



Прежде чем наносить косметику, использовать парфюмерию, аэрозоли, гели, лосьоны или крема, обязательно снимите слуховой аппарат.



Не сушите слуховой аппарат в микроволновой печи: это приведет к его необратимой поломке.



Ни в коем случае не пользуйтесь чужими слуховыми аппаратами и не позволяйте использовать свой другим лицам: это может нанести ущерб вашему слуху.



Не используйте слуховой аппарат в местах, где возможно скопление взрывоопасных газов, например в шахтах и т. п.



**Храните слуховой аппарат, его детали, аксессуары и батареи в местах, недоступных для детей и лиц с ограниченными умственными способностями.**



Ни в коем случае не разбирайте и не пытайтесь самостоятельно отремонтировать слуховой аппарат. Если вам необходимо отремонтировать слуховой аппарат, обратитесь к аудиологу.



В вашем слуховом аппарате используются технологии радиосвязи. Всегда принимайте во внимание обстановку, в которой вы используете слуховой аппарат. Если в месте использования действуют какие-либо ограничения, примите все соответствующие меры для их соблюдения.



Конструкция вашего устройства соответствует международным стандартам электромагнитной совместимости. Однако нельзя исключать, что его использование может привести к помехам в работе другого электрооборудования. В случае обнаружения помех не подходите близко к электрическому оборудованию.



**Слуховой аппарат имеет большую мощность и может воспроизводить звуки громкостью свыше 132 дБ. Поэтому существует риск повреждения вашего остаточного слуха.**



Не подвергайте свой слуховой аппарат воздействию экстремальных температур и высокой влажности. Если он намок или вы сильно вспотели, незамедлительно высушите его.





Обратите внимание, что потоковая передача звука в слуховой аппарат на большой громкости может помешать вам услышать другие важные звуки, такие как сигнализация и шум уличного движения. В таких ситуациях необходимо выбрать приемлемый уровень громкости потокового звука.

Хранить и транспортировать слуховые аппараты необходимо при температуре от  $-20$  до  $+55$  °C (от  $-4$  до  $131$  °F) и относительной влажности 10-95 %.

Ваш слуховой аппарат предназначен для работы при температуре от  $0$ °C ( $32$ °F) до  $50$ °C ( $122$ °F), относительной влажности 10%-95% и атмосферном давлении от 750 до 1060 мбар.

Технические паспорта и дополнительная информация о вашем зарядном устройстве доступны на сайте <https://global.widex.com>.



# СЛУХОВОЙ АППАРАТ

## Показания к применению

Слуховые аппараты показаны лицам с нарушением слуха от минимального (слуховой порог 10 дБ) до серьезного (слуховой порог 100 дБ) при любых видах тугоухости.

Программировать слуховые аппараты должны дипломированные специалисты по нарушениям слуха (аудиологи, специалисты по слухопротезированию, отоларингологи), прошедшие обучение по реабилитации слуха.

## Назначение

Слуховые аппараты являются воздухопроводящими усилительными устройствами, предназначенными для использования в повседневной акустической среде. Слуховые аппараты могут быть снабжены программой «Дзен», предназначенной для фонового воспроизведения расслабляющих звуков (т. е. музыки / белого шума) для взрослых, желающих послушать подобные фоновые звуки в спокойной обстановке.

## Батарея

Используйте воздушно-цинковые батареи **типа 312** для вашего слухового аппарата.

Всегда используйте новые батареи именно того типа, который рекомендован вам аудиологом.

## ПРИМЕЧАНИЕ

Прежде чем вставить батарею в слуховой аппарат, убедитесь, что она совершенно чистая, без следов каких-либо веществ. В противном случае слуховой аппарат может функционировать не так, как должен.



Никогда не пытайтесь подзарядить воздушно-цинковые батареи слухового аппарата, так как она может взорваться.



Ни в коем случае не оставляйте разряженную батарею в слуховом аппарате, убирая его на хранение. Она может протечь и необратимо повредить слуховой аппарат.



Утилизируйте использованные батареи согласно инструкции на упаковке. Следите за сроком годности батарей.

## Индикация низкого заряда батареи

Когда батарея разрядится, может прозвучать звуковой сигнал. Однако, если батарея разрядится внезапно, этого может не произойти. Мы рекомендуем всегда иметь при себе запасную батарею, куда бы вы ни пошли.

## Замена батарейки

Чтобы заменить батарейку, сделайте следующее:



Снимите защитную пленку с батарейки и убедитесь, что на ней не осталось следов клея. Оставьте ее «подышать» на 60 секунд.



С помощью зацепа для ногтя аккуратно откройте батарейный отсек и достаньте старую батарейку.



Теперь вставьте новую батарейку так, как показано на рисунке. Закройте батарейный отсек. Если батарейка вставлена правильно, то батарейный отсек закрывается без усилий.

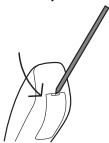
Если Вы не используете слуховой аппарат несколько дней, достаньте батарейку.

#### **ПРИМЕЧАНИЕ**

Старайтесь не ронять слуховой аппарат. При замене батарейки держите его над мягкой поверхностью.

#### **Антивандалный батарейный отсек**

Если слуховым аппаратом будет пользоваться ребенок или лицо с ограниченными умственными способностями, вы можете попросить специалиста оборудовать слуховой аппарат антивандалным батарейным отсеком.



Чтобы открыть батарейный отсек, используйте полученный с ним специальный инструмент, как показано на иллюстрации.

## Звуковые сигналы

Слуховой аппарат воспроизводит звуковые сигналы, сообщающие о включении определенных функций или смене программ. Эти сигналы могут быть как речевыми сообщениями, так и тональными, в зависимости от ваших потребностей и предпочтений.

**Программа 1** Сообщение / короткий гудок

---

**Программа 2** Сообщение / два коротких гудка

---

**Программа 3** Сообщение / три коротких гудка

---

**Программа 4** Сообщение / один короткий и один длинный гудок

---

**Программа 5** Сообщение / один длинный гудок и два коротких

---

**Дзен+** Сообщение / тон

---

Если эти сигналы вам не нужны, попросите своего аудиолога отключить их.

## Потеря пары

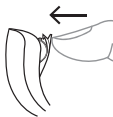
(Функция доступна только в отдельных моделях)

Ваш аудиолог может включить функцию, обеспечивающую подачу сигнала слуховым аппаратом, если он теряет контакт со слуховым аппаратом для другого уха. Вы услышите голосовое сообщение.

## Как отличить правый аппарат от левого

Слуховой аппарат для правого уха помечен красной меткой. Слуховой аппарат для левого уха помечен синей меткой.

## Включение и выключение слухового аппарата



Чтобы включить слуховой аппарат, закройте дверцу батарейного отсека. Слуховой аппарат воспроизведет звуковой сигнал, сообщающий о включении, если только ваш аудиолог не отключил эту функцию.



Чтобы выключить слуховой аппарат, сдвиньте крышку батарейного отсека книзу.

### ПРИМЕЧАНИЕ

Не забывайте отключать слуховой аппарат, когда не пользуетесь им.

## Как надеть и снять слуховой аппарат

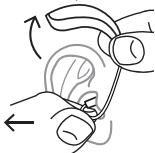
### Установка слухового аппарата



1. Вставьте ушной вкладыш в слуховой проход, держась за нижнюю часть трубки/звуковода. Для упрощения установки слухового аппарата попробуйте оттянуть наружное ухо назад и вверх.
2. Затем поместите слуховой аппарат за ухо. Он должен удобно располагаться на ухе рядом с головой.

Ваш слуховой аппарат может быть оснащен различными ушными вкладышами. Более подробные сведения об ушном вкладыше см. в отдельном руководстве по использованию модуля ушного вкладыша.

## Снятие слухового аппарата



Для начала извлеките слуховой аппарат из-за уха. Затем аккуратно извлеките ушной вкладыш из слухового прохода, держась за нижнюю часть трубки/звуковода.

## Регулировка звука и программ

Если у вас два слуховых аппарата, кнопка может быть запрограммирована несколькими способами.

### В качестве кнопки для выбора программы:

Чтобы изменить программу, просто нажмите кнопку. Чтобы войти в программу SmartToggle и выйти из нее, нажмите и удерживайте кнопку дольше одной секунды (эта настройка не является обязательной). После того как вы вошли в программу SmartToggle, вы можете переключаться между различными стилями «Дзен», выбранными для вас, просто прикасаясь к кнопке.

### В качестве кнопки для регулировки звука:

Нажмите кнопку на правом слуховом аппарате, если вы хотите сделать звук более слышимым и громким. Если вам нужно уменьшить громкость или сделать звучание более комфортным, нажмите кнопку на левом слуховом аппарате.

Долгое нажатие на кнопку на любом из ваших слуховых аппаратов будет включать и отключать звук (эта настройка является дополнительной).

## **В качестве кнопки для выбора комбинированной программы и регулировки звука:**

При наличии данной опции коснитесь кнопки на правом слуховом аппарате, если вы хотите сделать звук более слышимым и громким. Если вам нужно уменьшить громкость или сделать звучание более комфортным, нажмите кнопку на левом слуховом аппарате. Долгое нажатие на кнопку на любом из ваших слуховых аппаратов позволит выбрать программу.

Если у вас есть только один слуховой аппарат, короткое касание позволит выбрать программу, а длительное предоставит доступ к программам SmartToggle.

## **Программы**

<b>ПРОГРАММЫ</b>	<b>НАЗНАЧЕНИЕ</b>
Универсальная	Для повседневного использования.
Тишина	Специальная программа для прослушивания в тихой обстановке.
Транспорт	Для прослушивания в шумной обстановке: в автомобиле, поезде и т. п.
Город	Для прослушивания при переменном уровне шума (в магазинах, на шумном рабочем месте и т. п.).
Вечеринка	Для прослушивания в ситуации, когда много людей говорят одновременно.
Музыка	Для прослушивания музыки.



**ПРОГРАММЫ****НАЗНАЧЕНИЕ**

---

T	С помощью этой программы прослушивание ведется через индукционную катушку слухового аппарата, позволяющую непосредственно прослушивать источник звука без фоновых шумов (для этого требуется индукционная петля).
---	---

---

M + T	Эта программа комбинирует микрофон слухового аппарата и индукционную катушку. Вы прослушиваете источник звука, но при этом слышите и окружающие звуки.
-------	--

---

**СПЕЦИАЛЬНЫЕ ПРОГРАММЫ****НАЗНАЧЕНИЕ**

---

Дзен	Воспроизводит звуки или шумы, создающие расслабляющий звуковой фон.
------	---

---

Телефон	Программа, предназначенная для разговоров по телефону.
---------	--

---

**ПРОГРАММЫ SMARTTOGGLE****НАЗНАЧЕНИЕ**

---

Дзен+	Эта программа аналогична программе «Дзен», но позволяет слушать другие типы звуков или шумов.
-------	---

---

## **ПРОГРАММЫ SMARTTOGGLE**

## **НАЗНАЧЕНИЕ**

Телефон+

Эта программа позволяет вам прослушивать телефон, избегая окружающих шумов. Один из ваших слуховых аппаратов транслирует разговор другому, так что вы слышите его обоими ушами

### **ПРИМЕЧАНИЕ**

Названия в списке программ являются названиями по умолчанию. Ваш аудиолог также может выбрать альтернативное название программы из заранее выбранного списка. Так вам будет еще проще выбрать правильную программу для каждой ситуации прослушивания.

### **ПРИМЕЧАНИЕ**

На слуховом аппарате можно устанавливать только одну программу SmartToggle.

В зависимости от характера вашей потери слуха аудиолог может активировать функцию расширителя диапазона слышимости (РДС). Проконсультируйтесь со специалистом, будет ли эта функция полезна для вас.

Если ваши потребности или предпочтения со временем изменятся, аудиолог может легко изменить подборку ваших программ.

## Программа Zen

В Ваш слуховой аппарат может быть установлена программа проигрывания музыкальных тонов Zen. Она проигрывает музыкальные тоны (иногда шум) на заднем фоне.



Если Вы чувствуете, что стали хуже слышать звуки, речь потеряла четкость, шум в ушах усилился, обратитесь к специалисту по слухопротезированию.



Использование программы Zen может повлиять на восприятие повседневных звуков, в том числе речи. Ей не следует пользоваться в ситуациях, где эти звуки очень важны. Для этих ситуаций выбирайте другую программу.

## Использование телефона со слуховыми аппаратами

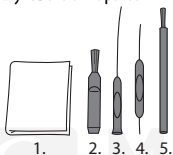


При использовании телефона держите трубку возле головы под углом чуть выше уха, а не прижимайте ее к уху.

# ОЧИСТКА

## Инструменты

В комплекте со слуховым аппаратом вы получите следующие инструменты для слухового аппарата:



1. Салфетка
2. Щеточка
3. Длинный инструмент для удаления серы
4. Короткий инструмент для удаления серы
5. Магнит для батареек

## Очистка слухового аппарата

Правильный ежедневный уход за слуховым аппаратом продлит срок его службы и делает его использование более комфортным.



Протрите слуховой аппарат салфеткой (например, той, которую Вам дал Ваш специалист).

Если отверстия микрофона заблокированы, обратитесь к своему специалисту.

Просушите слуховой аппарат, если он промок или если Вы сильно вспотели. Некоторые люди используют специальные устройства для сушки, такие как Widex PerfectDry Lux, чтобы слуховые аппараты оставались сухими и чистыми. Спросите у своего специалиста, подходит ли это Вам.

Когда Вы не пользуетесь слуховым аппаратом, оставляйте батарейный отсек открытым, чтобы слуховой аппарат проветривался. Для получения информации о том, как чистить модуль ушного вкладыша, обратитесь к Руководству о модуле ушного вкладыша.



Не используйте воду или чистящие средства для чистки слухового аппарата.



Очищайте и осматривайте слуховой аппарат каждый день после использования, чтобы убедиться в его исправности. Если слуховой аппарат сломается во время ношения и его части останутся внутри слухового прохода, обратитесь к врачу. Не пытайтесь достать части самостоятельно.



МЕД АУДИО  
слуховые аппараты

## АКСЕССУАРЫ

Ваш слуховой аппарат можно использовать с различными вспомогательными устройствами. Чтобы узнать, будут ли они вам полезны, проконсультируйтесь с аудиологом.

<b>Наименование</b>	<b>Назначение</b>
---------------------	-------------------

RC-DEX	Пульт дистанционного управления.
TV-DEX	Для прослушивания телевизора или аудиосистемы.
PHONE-DEX 2	Для удобства использования стационарного телефона.
FM+DEX	Для потоковой передачи аудио и FM-сигналов.
T-DEX	Для подключения слухового аппарата к мобильным телефонам с помощью индукционной петли.
UNI-DEX	Для подключения слуховых аппаратов к мобильным телефонам.
CALL-DEX	Для удобной беспроводной связи с мобильными телефонами.
COM-DEX	Для беспроводного подключения к мобильным телефонам и другим устройствам по протоколу Bluetooth.

<b>Наименование</b>	<b>Назначение</b>
---------------------	-------------------

COM-DEX с выносным микрофоном	Для облегчения прослушивания речи в сложных ситуациях прослушивания.
-------------------------------	--

Доступны не во всех странах.



**МЕД АУДИО**  
слуховые аппараты

## ПОИСК И УСТРАНЕНИЕ НЕИСПРАВНОСТЕЙ

На этих страницах Вы найдете советы, которыми Вы можете воспользоваться, если устройство перестанет работать или будет работать со сбоями. Если устранить проблему не удалось, обратитесь за помощью к своему специалисту.

<b>Проблема</b>	<b>Возможная причина</b>	<b>Решение</b>
Слуховой аппарат молчит	Он не включен	Убедитесь, что батарейный отсек полностью закрыт
	Батарейка не работает	Вставьте новую батарейку
Недостаточная громкость слухового аппарата	Ваше ухо заблокировано серой	Обратитесь к врачу
	Возможно, Ваш слух изменился	Обратитесь к своему специалисту/врачу
Слуховой аппарат постоянно свистит	Ваше ухо заблокировано серой	Обратитесь к врачу
Ваши слуховые аппараты работают не синхронно	Связь между слуховыми аппаратами теряется	Выключите их и снова включите



<b>Проблема</b>	<b>Возможная причина</b>	<b>Решение</b>
Слуховые аппараты не меняют громкость или программу с устройства управления	<p>а. Устройство используется за пределами диапазона передачи</p> <p>б. Рядом наблюдается сильное электромагнитное воздействие</p> <p>в. Устройство и слуховые аппараты не сопряжены</p>	<p>а. Расположите устройство ближе к слуховым аппаратам.</p> <p>б. Отойдите подальше от известного источника помех</p> <p>в. Проконсультируйтесь со специалистами, чтобы убедиться, что устройство сопряжено со слуховыми аппаратами</p>
Вы слышите "прерванную" речь (включается и выключается) из слуховых аппаратов или не слышите речь из противоположного слухового аппарата.	<p>а. Батарейка в одном из слуховых аппаратов не работает</p> <p>б. Рядом наблюдается сильное электромагнитное воздействие</p>	<p>а. Замените батарейку в одном или обоих слуховых аппаратах</p> <p>б. Отойдите подальше от известных источников помех</p>

#### **ПРИМЕЧАНИЕ**

Эта информация распространяется только на слуховой аппарат. См. «Ушные вкладыши для слуховых аппаратов Widex» руководство пользователя с информацией о модулей ушного вкладыша. Если устранить проблему не удалось, обратитесь за помощью к своему специалисту.

# НОРМАТИВНАЯ ИНФОРМАЦИЯ

## Директивы ЕС

### Директива 1999/5/ЕС

Настоящим Widex A/S подтверждает, что U-FS отвечает основополагающим требованиям Директивы 1999/5/ЕС.

Копию Декларации о соответствии можно найти на сайте:

<http://widex.com/doc>



N26346

## Информация по утилизации

Не утилизируйте слуховые аппараты и их аксессуары вместе с бытовыми отходами.

Слуховые аппараты, батареи и аксессуары необходимо сдавать для утилизации в специализированные организации, занимающиеся переработкой отходов электронного оборудования. Если такой возможности нет, отдайте их своему специалисту по слуховым аппаратам для утилизации в надлежащем порядке.

## Регистрация FCC и IC

FCC ID: TTY-UFS

IC: 5676B-UFS

## Заявление Федеральной Комиссии Связи США

Данное устройство отвечает пункту 15 правил ФКС. Должны соблюдаться следующие условия:

- (1) Это устройство не должно вызывать помехи и
- (2) должно принимать любые возникающие помехи.

### ПРИМЕЧАНИЕ:

Данное устройство было протестировано, в результате чего было установлено, что оно соответствует предельным значениям устройства класса В, согласно пункту 15 правил ФКС. Эти пределы установлены с целью предоставления адекватной защиты от вредных помех жилых помещения. Данное устройство производит, использует и может излучать радиочастоты и, если оно используется без соблюдения инструкций, может вызывать помехи в работе радиоустройств. Однако нет гарантии, что эти помехи не возникнут в конкретном помещении. Если это устройство не вызывает помех и не мешает приему теле- и радиосигналов (это можно проверить, выключив и включив устройство), пользователь может попытаться убрать помехи следующими способами:

- Поменять направление принимающей антенны.
- Увеличить расстояние между устройством и ресивером.
- Подсоединить оборудование к розетке другого контура тока, отличного от того, к которому подключен ресивер.
- Обратиться к дилеру или опытному технику за помощью.

### ПРИМЕЧАНИЕ:

Устройство отвечает установленным ФКС предельным значениям облучения для неконтролируемой среды. Передатчик не должен работать рядом с другой антенной или другим передатчиком.

Любые изменения или модификации устройства, не одобренные Widex, лишают пользователя права использовать это устройство.

Заявление Министерства Промышленности Канады

Согласно положениям Министерства Промышленности Канады, этот радиопередатчик может работать только с использованием антенны типа и усиления, одобренного Министерством Промышленности Канады.

Чтобы уменьшить возможные радиопомехи для других пользователей, тип антенны и усиление должны быть выбраны так, чтобы эквивалентная мощность изотропного излучения не превышала уровень, необходимый для хорошего соединения.

Это устройство соответствует стандартам RSS Министерства промышленности Канады. Должны соблюдаться следующие условия:

(1) Это устройство не должно вызывать помехи и

(2) должно принимать любые возникающие помехи.

Conformément à la réglementation d'Industrie Canada, le présent émetteur radio peut fonctionner avec une antenne d'un type et d'un gain maximal (ou inférieur) approuvé pour l'émetteur par Industrie Canada.

Dans le but de réduire les risques de brouillage radioélectrique à l'intention des autres utilisateurs, il faut choisir le type d'antenne et son gain de sorte que la puissance isotrope rayonnée équivalente (p.i.r.e.) ne dépasse pas l'intensité nécessaire à l'établissement d'une communication satisfaisante.

Le présent appareil est conforme aux CNR d'Industrie Canada applicables aux appareils radio exempts de licence. L'exploitation est autorisée aux deux conditions suivantes :

- (1) l'appareil ne doit pas produire de brouillage, et
- (2) l'utilisateur de l'appareil doit accepter tout brouillage radioélectrique subi, même si le brouillage est susceptible d'en compromettre le fonctionnement.



МЕД АУДИО  
слуховые аппараты

# СИМВОЛЫ

Обозначения, используемые компанией Widex A/S для маркировки медицинских приборов (в этикетках, руководствах по эксплуатации и т. п.).

## Символ Название/описание

---



### Изготовитель

Изделие произведено изготовителем, чье наименование и адрес указаны рядом с символом. Если уместно, может также быть указана дата изготовления.

---



### Номер по каталогу

Номер изделия по каталогу (артикул).

---



### Ознакомьтесь с инструкцией по эксплуатации

Инструкция по эксплуатации содержит важную информацию по технике безопасности (предупреждения/меры предосторожности), и перед использованием изделия необходимо ознакомиться с ней.

---



### Предупреждение

Текст, помеченный символом предупреждения, необходимо прочесть до начала эксплуатации изделия.

---



### Маркировка WEEE

«Не утилизировать с бытовыми отходами». По окончании использования изделия его необходимо передать в специализированный пункт сбора для утилизации и переработки во избежание риска причинения вреда окружающей среде или здоровью людей из-за содержания в нем вредных веществ.

---

**Символ** **Название/описание**

---



**Маркировка CE**

Изделие отвечает требованиям, изложенным в директивах Европейского союза по маркировке CE.

---



**Маркировка RCM**

Устройство отвечает требованиям по электрической безопасности, нормативным требованиям по ЭМС и радиоспектрам для изделий, поставляемых на австралийский или новозеландский рынок.

---



**МЕД АУДИО**  
слуховые аппараты



WIDEX A/S

Nymoellevej 6, DK-3540 Lyngby, Denmark  
<https://global.widex.com>



**Руководство №:**  
9 514 0317 032 04  
**Выпуск:**  
2020-05

