

WIDEX **UNIQUE™**

ИНСТРУКЦИЯ ДЛЯ ПОЛЬЗОВАТЕЛЯ
СЕРИЯ WIDEX UNIQUE™

Модель U-FA/U-FP
Заушная модель



МЕД АУДИО
слуховые аппараты



WIDEX®
HIGH DEFINITION HEARING

ВАШ СЛУХОВОЙ АППАРАТ WIDEX®

(заполняется аудиологом)

FA

FP

Серия слуховых аппаратов:

ПРОГРАММА

Универсальная

Расширитель диапазона слышимости

Тишина

Расширитель диапазона слышимости

Транспорт

Расширитель диапазона слышимости

Городская

Расширитель диапазона слышимости

Вечеринка

Расширитель диапазона слышимости

Музыка

Расширитель диапазона слышимости

T

Расширитель диапазона слышимости

ПРОГРАММА

M + T

Расширитель диапазона слышимости

СПЕЦИАЛЬНЫЕ ПРОГРАММЫ

Дзен

Телефон

Расширитель диапазона слышимости

ПРОГРАММЫ SMARTTOGGLE

Дзен+

Расширитель диапазона слышимости

Телефон+

Расширитель диапазона слышимости

ПРИМЕЧАНИЕ

Названия программ, приведенные в таблице, используются по умолчанию. Если вы выберете другие доступные имена, запишите новые имена в таблице. Таким образом вы всегда будете знать, какие программы имеются в вашем слуховом аппарате.

ПРИМЕЧАНИЕ

Внимательно прочтите этот буклет, а также буклет «Модули ушных вкладышей для заушных слуховых аппаратов Widex» перед началом использования слухового аппарата.

СОДЕРЖАНИЕ

ВАШ СЛУХОВОЙ АППАРАТ WIDEX.....	6
Познакомьтесь с Widex.....	6
Знакомство со слуховым аппаратом.....	7
Важные сведения по технике безопасности.....	8
СЛУХОВОЙ АППАРАТ.....	11
Показания к применению	11
Назначение.....	11
Батарея.....	11
Индикация низкого заряда батареи.....	12
Замена батарейки.....	12
Антивандальный батарейный отсек.....	13
Звуковые сигналы.....	14
Потеря пары	14
Как отличить правый аппарат от левого.....	14
Включение и выключение слухового аппарата.....	15
Установка и снятие слухового аппарата.....	15
Регулировка звука.....	16
Программы.....	17
Программа Zen.....	20
Смена программы.....	20

Использование телефона со слуховым аппаратом.....	21
ОЧИСТКА.....	22
Инструменты.....	22
Очистка слухового аппарата.....	22
АКСЕССУАРЫ.....	24
Аксессуары.....	24
ПОИСК И УСТРАНЕНИЕ НЕИСПРАВНОСТЕЙ.....	26
НОРМАТИВНАЯ ИНФОРМАЦИЯ.....	28
Директивы ЕС.....	28
Директива 2014/53/EU.....	28
Информация по утилизации.....	28
Регистрация FCC и IC.....	28
ОБОЗНАЧЕНИЯ.....	32

ВАШ СЛУХОВОЙ АППАРАТ WIDEX

Познакомьтесь с Widex

Поздравляем с приобретением слухового аппарата.

Используйте ваш слуховой аппарат регулярно, даже если вам потребуется время, чтобы к нему привыкнуть. Нерегулярное использование означает, что пользователь не сможет получить всех преимуществ от слухового аппарата.

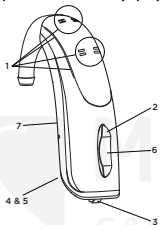
ПРИМЕЧАНИЕ

Ваш слуховой аппарат и аксессуары могут отличаться от рисунков, приведенных в данной инструкции. Мы также оставляем за собой право вносить необходимые изменения.

МЕД АУДИО
слуховые аппараты

Знакомство со слуховым аппаратом

На иллюстрации внизу слуховой аппарат показан без модуля ушного вкладыша. Более подробные сведения о модуле ушного вкладыша можно найти в инструкции к модулю ушного вкладыша. Модуль ушного вкладыша состоит из трубчатого звуковода и собственно вкладыша и является частью слухового аппарата, размещаемой внутри уха.



1. Отверстия микрофона
2. Регулировка громкости
3. Кнопка переключения программ
4. Крышка батарейного отсека с ногтевым зацепом
5. Выключатель
6. Красный светодиод (только для использования с зарядным устройством)
7. Определение правого/левого аппарата. Синим цветом обозначен левый слуховой аппарат, красным — правый.

Важные сведения по технике безопасности

Прежде чем приступить к использованию слухового аппарата, внимательно прочтите эти инструкции.



При проглатывании или использовании не по назначению слуховой аппарат и батареи могут представлять опасность. Проглатывание или использование не по назначению может привести к тяжким последствиям вплоть до летального исхода. В случае проглатывания немедленно свяжитесь с местным центром экстренной помощи или обратитесь в больницу.



Снимайте слуховой аппарат, если вы его не используете. Это поможет проветрить слуховой проход и предотвратить инфекционные заболевания уха.



При малейших подозрениях на инфекционное заболевание уха или аллергию немедленно обратитесь к врачу или аудиологу (специалисту по нарушениям слуха).



Если слуховой аппарат причиняет неудобства или сидит неплотно, вызывая раздражение, покраснение кожи и т. п., обратитесь к аудиологу.



Снимайте слуховой аппарат, прежде чем принять душ, посетить бассейн или воспользоваться феном.



Прежде чем наносить косметику, использовать парфюмерию, аэрозоли, гели, лосьоны или крема, обязательно снимите слуховой аппарат.



Не сушите слуховой аппарат в микроволновой печи: это приведет к его необратимой поломке.



Ни в коем случае не пользуйтесь чужими слуховыми аппаратами и не позволяйте использовать свой другим лицам: это может нанести ущерб вашему слуху.



Не используйте слуховой аппарат в местах, где возможно скопление взрывоопасных газов, например в шахтах и т. п.



Храните слуховой аппарат, его детали, аксессуары и батареи в местах, недоступных для детей и лиц с ограниченными умственными способностями.



Ни в коем случае не разбирайте и не пытайтесь самостоятельно отремонтировать слуховой аппарат. Если вам необходимо отремонтировать слуховой аппарат, обратитесь к аудиологу.



В вашем слуховом аппарате используются технологии радиосвязи. Всегда принимайте во внимание обстановку, в которой вы используете слуховой аппарат. Если в месте использования действуют какие-либо ограничения, примите все соответствующие меры для их соблюдения.



Конструкция вашего устройства соответствует международным стандартам электромагнитной совместимости. Однако нельзя исключать, что его использование может привести к помехам в работе другого электрооборудования. В случае обнаружения помех не подходите близко к электрическому оборудованию.



Слуховой аппарат имеет большую мощность и может воспроизводить звуки громкостью свыше 132 дБ. Поэтому существует риск повреждения вашего остаточного слуха.



Не подвергайте свой слуховой аппарат воздействию экстремальных температур и высокой влажности. Если он намок или вы сильно вспотели, незамедлительно высушите его.



Обратите внимание, что потоковая передача звука в слуховой аппарат на большой громкости может помешать вам услышать другие важные звуки, такие как сигнализация и шум уличного движения. В таких ситуациях необходимо выбрать приемлемый уровень громкости потокового звука.

Хранить и транспортировать слуховые аппараты необходимо при температуре от -20 до $+55$ °C (от -4 до 131 °F) и относительной влажности 10-95 %.

Ваш слуховой аппарат предназначен для работы при температуре от 0 °C (32 °F) до 50 °C (122 °F), относительной влажности 10%-95% и атмосферном давлении от 750 до 1060 мбар.

Технические паспорта и дополнительная информация о вашем зарядном устройстве доступны на сайте <https://global.widex.com>.

 МЕД АУДИО
слуховые аппараты

СЛУХОВОЙ АППАРАТ

Показания к применению

Модель REGULAR предназначена для людей с нарушением слуха от минимального (0 дБ HL) до серьезного (95 дБ HL) при любых видах тугоухости.

Модель HIGH POWER предназначена для людей с нарушением слуха от минимального (20 дБ HL) до серьезного (110 дБ HL) при любых видах тугоухости.

Программировать слуховые аппараты должны дипломированные специалисты по нарушениям слуха (аудиологи, специалисты по слухопротезированию, отоларингологи), прошедшие обучение по реабилитации слуха.

Назначение

Слуховые аппараты являются воздухопроводящими усилительными устройствами, предназначенными для использования в повседневной акустической среде. Слуховые аппараты могут быть снабжены программой «Дзен», предназначенной для фонового воспроизведения расслабляющих звуков (т. е. музыки / белого шума) для взрослых, желающих послушать подобные фоновые звуки в спокойной обстановке.

Батарея

Для моделей REGULAR: используйте воздушно-цинковую батарею **типа 312**.

Для моделей POWER: используйте воздушно-цинковую батарею **типа 13**.

Всегда используйте новые батареи именно того типа, который рекомендован вам аудиологом.

ПРИМЕЧАНИЕ

Прежде чем вставить батарею в слуховой аппарат, убедитесь, что она совершенно чистая, без следов каких-либо веществ. В противном случае слуховой аппарат может функционировать не так, как должен.



Ни в коем случае не пытайтесь подзаряжать батареи своего слухового аппарата: это может привести к их взрыву.



Ни в коем случае не оставляйте разряженную батарею в слуховом аппарате, убирая его на хранение. Она может протечь и необратимо повредить слуховой аппарат.



Утилизируйте использованные батареи согласно инструкции на упаковке. Следите за сроком годности батарей.

Индикация низкого заряда батареи

Когда батарея разрядится, может прозвучать звуковой сигнал. Однако, если батарея разрядится внезапно, этого может не произойти. Мы рекомендуем всегда иметь при себе запасную батарею, куда бы вы ни пошли.

Замена батарейки

Чтобы заменить батарейку, сделайте следующее:



Снимите защитную пленку с батарейки и убедитесь, что на ней не осталось следов клея. Оставьте ее «подышать» на 60 секунд.



С помощью зацепа для ногтя аккуратно откройте батарейный отсек и достаньте старую батарейку.



Теперь вставьте новую батарейку так, как показано на рисунке. Закройте батарейный отсек. Если батарейка вставлена правильно, то батарейный отсек закрывается без усилий.

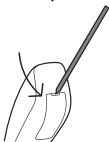
Если Вы не используете слуховой аппарат несколько дней, достаньте батарейку.

ПРИМЕЧАНИЕ

Старайтесь не ронять слуховой аппарат. При замене батарейки держите его над мягкой поверхностью.

Антивандальный батарейный отсек

Если слуховым аппаратом будет пользоваться ребенок или лицо с ограниченными умственными способностями, вы можете попросить специалиста оборудовать слуховой аппарат антивандальным батарейным отсеком.



Чтобы открыть батарейный отсек, используйте полученный с ним специальный инструмент, как показано на иллюстрации.

Звуковые сигналы

Слуховой аппарат воспроизводит звуковые сигналы, сообщающие о включении определенных функций или смене программ. Эти сигналы могут быть как речевыми сообщениями, так и тональными, в зависимости от ваших потребностей и предпочтений.

Программа 1 Сообщение / короткий гудок

Программа 2 Сообщение / два коротких гудка

Программа 3 Сообщение / три коротких гудка

Программа 4 Сообщение / один короткий и один длинный гудок

Программа 5 Сообщение / один длинный гудок и два коротких

Дзен+ Сообщение / тон

Если эти сигналы вам не нужны, попросите своего аудиолога отключить их.

Потеря пары

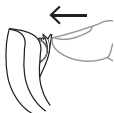
(Функция доступна только в отдельных моделях)

Ваш аудиолог может включить функцию, обеспечивающую подачу сигнала слуховым аппаратом, если он теряет контакт со слуховым аппаратом для другого уха. Вы услышите голосовое сообщение.

Как отличить правый аппарат от левого

Слуховой аппарат для правого уха помечен красной меткой. Слуховой аппарат для левого уха помечен синей меткой.

Включение и выключение слухового аппарата



Чтобы включить слуховой аппарат, закройте дверцу батарейного отсека. Слуховой аппарат воспроизведет звуковой сигнал, сообщающий о включении, если только ваш аудиолог не отключил эту функцию.



Чтобы выключить слуховой аппарат, сдвиньте крышку батарейного отсека книзу.

ПРИМЕЧАНИЕ

Не забывайте отключать слуховой аппарат, когда не пользуетесь им.

Установка и снятие слухового аппарата

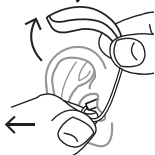
Установка слухового аппарата



1. Вставьте ушной вкладыш в слуховой проход, держась за нижнюю часть трубки/звуковода. Для упрощения установки слухового аппарата попробуйте оттянуть наружное ухо назад и вверх.
2. Затем поместите слуховой аппарат за ухо. Он должен удобно располагаться на ухе рядом с головой.

Ваш слуховой аппарат может быть оснащен различными ушными вкладышами. Более подробные сведения об ушном вкладыше см. в отдельном руководстве по использованию модуля ушного вкладыша.

Снятие слухового аппарата



Для начала извлеките слуховой аппарат из-за уха. Затем аккуратно извлеките ушной вкладыш из слухового прохода, держась за нижнюю часть трубки/звуковода.

Регулировка звука

Слуховой аппарат автоматически регулирует громкость в соответствии со звуковым окружением.

Вы также можете регулировать звук вручную в сторону большего комфорта или большей слышимости в зависимости от ваших предпочтений. Чтобы получить больше информации о том, как это работает, обратитесь к своему специалисту.

В зависимости от функций и установок в слуховых аппаратах любые изменения звука будут распространяться сразу на оба слуховых аппарата.

Каждый раз, когда вы будете регулировать громкость, вы будете слышать тонový сигнал, если ваш специалист не отключил эту функцию. При достижении максимального или минимального значения громкости, вы услышите ровный тон.

Чтобы отключить звук в слуховых аппаратах, сделайте следующее:

- Нажмите и удерживайте нижнюю часть регулятора громкости, пока не услышите ровный звук.

Чтобы вернуть звук:

- Нажмите на верхнюю часть регулятора громкости **или**
- Измените программу

Любые регулировки громкости будут потеряны, когда вы выключите слуховой аппарат или меняете программу

Программы

ПРОГРАММЫ	НАЗНАЧЕНИЕ
Универсальная	Для повседневного использования.
Тишина	Специальная программа для прослушивания в тихой обстановке.
Транспорт	Для прослушивания в шумной обстановке: в автомобиле, поезде и т. п.
Город	Для прослушивания при переменном уровне шума (в магазинах, на шумном рабочем месте и т. п.).
Вечеринка	Для прослушивания в ситуации, когда много людей говорят одновременно.
Музыка	Для прослушивания музыки.

ПРОГРАММЫ**НАЗНАЧЕНИЕ**

T

С помощью этой программы прослушивание ведется через индукционную катушку слухового аппарата, позволяющую непосредственно прослушивать источник звука без фоновых шумов (для этого требуется индукционная петля).

M + T

Эта программа комбинирует микрофон слухового аппарата и индукционную катушку. Вы прослушиваете источник звука, но при этом слышите и окружающие звуки.

**СПЕЦИАЛЬНЫЕ ПРО-
ГРАММЫ****НАЗНАЧЕНИЕ**

Дзен

Воспроизводит звуки или шумы, создающие расслабляющий звуковой фон.

Телефон

Программа, предназначенная для разговоров по телефону.

**ПРОГРАММЫ
SMARTTOGGLE****НАЗНАЧЕНИЕ**

Дзен+

Эта программа аналогична программе «Дзен», но позволяет слушать другие типы звуков или шумов.

ПРОГРАММЫ SMARTTOGGLE

НАЗНАЧЕНИЕ

Телефон+

Эта программа позволяет вам прослушивать телефон, избегая окружающих шумов. Один из ваших слуховых аппаратов транслирует разговор другому, так что вы слышите его обоими ушами

ПРИМЕЧАНИЕ

Названия в списке программ являются названиями по умолчанию. Ваш аудиолог также может выбрать альтернативное название программы из заранее выбранного списка. Так вам будет еще проще выбирать правильную программу для каждой ситуации прослушивания.

ПРИМЕЧАНИЕ

На слуховом аппарате можно устанавливать только одну программу SmartToggle.

В зависимости от характера вашей потери слуха аудиолог может активировать функцию расширителя диапазона слышимости (РДС). Проконсультируйтесь со специалистом, будет ли эта функция полезна для вас.

Если ваши потребности или предпочтения со временем изменятся, аудиолог может легко изменить подборку ваших программ.

Программа Zen

В Ваш слуховой аппарат может быть установлена программа проигрывания музыкальных тонов Zen. Она проигрывает музыкальные тоны (иногда шум) на заднем фоне.



Если Вы чувствуете, что стали хуже слышать звуки, речь потеряла четкость, шум в ушах усилился, обратитесь к специалисту по слухопротезированию.



Использование программы Zen может повлиять на восприятие повседневных звуков, в том числе речи. Ей не следует пользоваться в ситуациях, где эти звуки очень важны. Для этих ситуаций выбирайте другую программу.

Смена программ

Для переключения программ воспользуйтесь кнопкой переключения.

ПРИМЕЧАНИЕ

Доступ к программе Телефон+ нельзя получить с помощью пульта дистанционного управления.

Дзен+

Для доступа к этой программе нажмите и удерживайте кнопку программы в течение более одной секунды. После этого короткое нажатие клавиши позволяет циклически менять доступные стили Дзен. Для выхода из программы нажмите и удерживайте кнопку программы в течение более одной секунды.

Телефон+

Для доступа к этой программе нажмите и удерживайте кнопку программы в течение более одной секунды. Чтобы выйти из нее, повторите ту же процедуру.

Использование телефона со слуховым аппаратом



При использовании телефона держите трубку возле головы под углом чуть выше уха, а не прижимайте ее к уху.

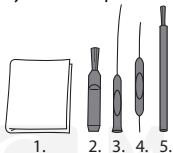


МЕД АУДИО
слуховые аппараты

ОЧИСТКА

Инструменты

В комплекте со слуховым аппаратом вы получите следующие инструменты для слухового аппарата:



1. Салфетка
2. Щеточка
3. Длинный инструмент для удаления серы
4. Короткий инструмент для удаления серы
5. Магнит для батареек

Очистка слухового аппарата

Правильный ежедневный уход за слуховым аппаратом продлит срок его службы и делает его использование более комфортным.



Протрите слуховой аппарат салфеткой (например, той, которую Вам дал Ваш специалист).

Если отверстия микрофона заблокированы, обратитесь к своему специалисту.

Просушите слуховой аппарат, если он промок или если Вы сильно вспотели. Некоторые люди используют специальные устройства для сушки, такие как Widex PerfectDry Lux, чтобы слуховые аппараты оставались сухими и чистыми. Спросите у своего специалиста, подходит ли это Вам.

Когда Вы не пользуетесь слуховым аппаратом, оставляйте батарейный отсек открытым, чтобы слуховой аппарат проветривался. Для получения информации о том, как чистить модуль ушного вкладыша, обратитесь к Руководству о модуле ушного вкладыша.



Не используйте воду или чистящие средства для чистки слухового аппарата.



Очищайте и осматривайте слуховой аппарат каждый день после использования, чтобы убедиться в его исправности. Если слуховой аппарат сломается во время ношения и его части останутся внутри слухового прохода, обратитесь к врачу. Не пытайтесь достать части самостоятельно.



МЕД АУДИО
слуховые аппараты

АКСЕССУАРЫ

Аксессуары

Ваш слуховой аппарат можно использовать с различными вспомогательными устройствами. Чтобы узнать, будут ли они вам полезны, проконсультируйтесь с аудиологом.

Наименование	Назначение
RC-DEX	Пульт дистанционного управления.
TV-DEX	Для прослушивания телевизора или аудиосистемы.
PHONE-DEX 2	Для удобства использования стационарного телефона.
FM+DEX	Для потоковой передачи аудио и FM-сигналов.
T-DEX	Для подключения слухового аппарата к мобильным телефонам с помощью индукционной петли.
UNI-DEX	Для подключения слуховых аппаратов к мобильным телефонам.
CALL-DEX	Для удобной беспроводной связи с мобильными телефонами.
COM-DEX	Для беспроводного подключения к мобильным телефонам и другим устройствам по протоколу Bluetooth.

Наименование	Назначение
---------------------	-------------------

COM-DEX с выносным микрофоном	Для облегчения прослушивания речи в сложных ситуациях прослушивания.
-------------------------------	--

Доступны не во всех странах.



МЕД АУДИО
слуховые аппараты

ПОИСК И УСТРАНЕНИЕ НЕИСПРАВНОСТЕЙ

На этих страницах Вы найдете советы, которыми Вы можете воспользоваться, если устройство перестанет работать или будет работать со сбоями. Если устранить проблему не удалось, обратитесь за помощью к своему специалисту.

Проблема	Возможная причина	Решение
Слуховой аппарат молчит	Он не включен	Убедитесь, что батарейный отсек полностью закрыт
	Батарейка не работает	Вставьте новую батарейку
Недостаточная громкость слухового аппарата	Ваше ухо заблокировано серой	Обратитесь к врачу
	Возможно, Ваш слух изменился	Обратитесь к своему специалисту/врачу
Слуховой аппарат постоянно свистит	Ваше ухо заблокировано серой	Обратитесь к врачу
Ваши слуховые аппараты работают не синхронно	Связь между слуховыми аппаратами теряется	Выключите их и снова включите

Проблема	Возможная причина	Решение
Слуховые аппараты не меняют громкость или программу с устройства управления	<p>а. Устройство используется за пределами диапазона передачи</p> <p>б. Рядом наблюдается сильное электромагнитное воздействие</p> <p>в. Устройство и слуховые аппараты не сопряжены</p>	<p>а. Расположите устройство ближе к слуховым аппаратам.</p> <p>б. Отойдите подальше от известного источника помех</p> <p>в. Проконсультируйтесь со специалистами, чтобы убедиться, что устройство сопряжено со слуховыми аппаратами</p>
Вы слышите "прерванную" речь (включается и выключается) из слуховых аппаратов или не слышите речь из противоположного слухового аппарата.	<p>а. Батарейка в одном из слуховых аппаратов не работает</p> <p>б. Рядом наблюдается сильное электромагнитное воздействие</p>	<p>а. Замените батарейку в одном или обоих слуховых аппаратах</p> <p>б. Отойдите подальше от известных источников помех</p>

ПРИМЕЧАНИЕ

Эта информация распространяется только на слуховой аппарат. См. «Ушные вкладыши для слуховых аппаратов Widex» руководство пользователя с информацией о модулей ушного вкладыша. Если устранить проблему не удалось, обратитесь за помощью к своему специалисту.

НОРМАТИВНАЯ ИНФОРМАЦИЯ

Директивы ЕС

Директива 2014/53/EU

Настоящим компания Widex A/S подтверждает, что U-FA/U-FP отвечает основным требованиям и положениям Директивы 2014/53/EU.

U-FA/U-FP содержит радиопередатчик, действующий на частоте 10.6 MHz, -54 dBµA/m @10 m.

Копию Декларации о соответствии 2014/53/EU можно найти на сайте:

<http://global.widex.com/doc>



Информация по утилизации

Не утилизируйте слуховые аппараты и их аксессуары вместе с бытовыми отходами.

Слуховые аппараты, батареи и аксессуары необходимо сдавать для утилизации в специализированные организации, занимающиеся переработкой отходов электронного оборудования. Если такой возможности нет, отдайте их своему специалисту по слуховым аппаратам для утилизации в надлежащем порядке.

Регистрация FCC и IC

FCC ID: TTY-UFA

IC: 5676B-UFA

FCC ID: TTY-UIP

IC: 5676B-UIP

Federal Communications Commission Statement

This device complies with part 15 of the FCC Rules. Operation is subject to the following two conditions:

- (1) This device may not cause harmful interference, and
- (2) this device must accept any interference received, including interference that may cause undesired operation.

NOTE:

This equipment has been tested and found to comply with the limits for a Class B digital device, pursuant to part 15 of the FCC Rules. These limits are designed to provide reasonable protection against harmful interference in a residential installation. This equipment generates, uses and can radiate radio frequency energy and, if not installed and used in accordance with the instructions, may cause harmful interference to radio communications. However, there is no guarantee that interference will not occur in a particular installation. If this equipment does cause harmful interference to radio or television reception, which can be determined by turning the equipment off and on, the user is encouraged to try to correct the interference by one or more of the following measures:

- Reorient or relocate the receiving antenna.
- Increase the separation between the equipment and receiver.

— Connect the equipment into an outlet on a circuit different from that to which the receiver is connected.

— Consult the dealer or an experienced radio/TV technician for help.

NOTE:

This equipment complies with FCC radiation exposure limits set forth for an uncontrolled environment. This transmitter must not be co-located or operating in conjunction with any other antenna or transmitter.

Changes or modifications to the equipment not expressly approved by Widex could void the user's authority to operate the equipment.

Industry Canada Statement / Déclaration d'industrie Canada

Under Industry Canada regulations, this radio transmitter may only operate using an antenna of a type and maximum (or lesser) gain approved for the transmitter by Industry Canada.

To reduce potential radio interference to other users, the antenna type and its gain should be so chosen that the equivalent isotropically radiated power (e.i.r.p.) is not more than that necessary for successful communication.

This device complies with Industry Canada licence-exempt RSS standard(s). Operation is subject to the following two conditions:

- (1) this device may not cause interference, and
- (2) this device must accept any interference, including interference that may cause undesired operation of the device.

Conformément à la réglementation d'Industrie Canada, le présent émetteur radio peut fonctionner avec une antenne d'un type et d'un gain maximal (ou inférieur) approuvé pour l'émetteur par Industrie Canada.

Dans le but de réduire les risques de brouillage radioélectrique à l'intention des autres utilisateurs, il faut choisir le type d'antenne et son gain de sorte que la puissance isotrope rayonnée équivalente (p.i.r.e.) ne dépasse pas l'intensité nécessaire à l'établissement d'une communication satisfaisante.

Le présent appareil est conforme aux CNR d'Industrie Canada applicables aux appareils radio exempts de licence. L'exploitation est autorisée aux deux conditions suivantes :

- (1) l'appareil ne doit pas produire de brouillage, et
- (2) l'utilisateur de l'appareil doit accepter tout brouillage radioélectrique subi, même si le brouillage est susceptible d'en compromettre le fonctionnement.

ОБОЗНАЧЕНИЯ

Обозначения, используемые компанией Widex A/S для маркировки медицинских приборов (в этикетках, руководствах по эксплуатации и т. п.).

Символ Название/описание



Изготовитель

Изделие произведено изготовителем, чье наименование и адрес указаны рядом с символом. Если уместно, может также быть указана дата изготовления.



Номер по каталогу

Номер изделия по каталогу (артикул).



Ознакомьтесь с инструкцией по эксплуатации

Инструкция по эксплуатации содержит важную информацию по технике безопасности (предупреждения/меры предосторожности), и перед использованием изделия необходимо ознакомиться с ней.



Предупреждение

Текст, помеченный символом предупреждения, необходимо прочесть до начала эксплуатации изделия.



Маркировка WEEE

«Не утилизировать с бытовыми отходами». По окончании использования изделия его необходимо передать в специализированный пункт сбора для утилизации и переработки во избежание риска причинения вреда окружающей среде или здоровью людей из-за содержания в нем вредных веществ.

Символ **Название/описание**



Маркировка CE

Изделие отвечает требованиям, изложенным в директивах Европейского союза по маркировке CE.



Маркировка RCM

Устройство отвечает требованиям по электрической безопасности, нормативным требованиям по ЭМС и радиоспектрам для изделий, поставляемых на австралийский или новозеландский рынок.



МЕД АУДИО
слуховые аппараты



МЕД АУДИО

слуховые аппараты



МЕД АУДИО

слуховые аппараты



WIDEX A/S

Nymoellevej 6, DK-3540 Lyngby, Denmark
<https://global.widex.com>

CE 0123

Руководство №:
9 514 0330 032 03
Выпуск:
2020-05

